

PATVIRTINTA
Šilalės r. Kvėdarnos Kazimiero Jauniaus
gimnazijos direktoriaus
2023 m. balandžio 18 d. įsakymu Nr.V1-28

**ŠILALĖS R. KVĖDARNOS KAZIMIERO JAUNIAUS GIMNAZIJOS
EKSTREMALIŲ SITUACIJŲ VALDYMO
PLANAS**

Šilalės g. 37, Kvėdarna, Šilalės r.

**Kvėdarna
2023 m.**

TURINYS

1. PLANO DERINIMO LAPAS (rekomendacijoje šito lapo nėra)	4
2. PLANO TIKSLINIMO LAPAS.....	5
3. PLANO KOPIJŲ (PLANO IŠRAŠŲ) SKYRIMO LAPAS.....	6
4. BENDROSIOS NUOSTATOS	7
4.1. Plano tikslai	7
4.2. Įstaigos charakteristika	7
4.3. Plane vartojamos sąvokos ir santrumpos.....	8
4.4. Plano teisinis pagrindas	10
4.5. Plano rengėjai ir jų kontaktiniai duomenys	10
4.6. Plano aktyvinimas ir atšaukimas	10
5. GALIMI PAVOJAI	11
6. PERSPĖJIMO APIE GRESIANTĮ AR SUSIDARIUSĮ ĮVYKĮ, EKSTREMALŲJŲ ĮVYKĮ, EKSTREMALIAJĄ SITUACIJĄ ORGANIZAVIMAS IR VEIKSMŲ KOORDINAVIMAS	11
7. INFORMACIJOS APIE ĮVYKĮ, EKSTREMALŲJŲ ĮVYKĮ AR EKSTREMALIAJĄ SITUACIJĄ GAVIMO IR PERDAVIMO TVARKA	12
8. ĮSTAIGOS DARBUOTOJŲ IR MOKINIŲ APSAUGA GRESIANT AR SUSIDARIUS ĮVYKIUI, EKSTREMALIAJAM ĮVYKIUI AR EKSTREMALIAJAI SITUACIJAI.....	13
8.1. Darbuotojų ir mokinių evakavimo organizavimas	13
8.2. Įstaigos darbuotojų ir ugdytinių apsaugos nuo jų gyvybei ar sveikatai pavojingų veiksnių organizavimo tvarka. asmeninės apsaugos priemonės	14
8.3. Kolektyvinės apsaugos statiniai ir jų panaudojimo galimybės.....	14
8.4. Pirmosios medicininės pagalbos teikimo darbuotojams ir mokiniams, nukentėjusiems įvykių metu, organizavimas.....	14
9. GALIMŲ PAVOJŲ LIKVIDAVIMO IR JŲ PADARINIŲ ŠALINIMO, ORGANIZAVIMAS IR KOORDINAVIMAS	15
9.1. Veiksmai pavojingų užkrečiamų ligų atveju	15
9.2. Veiksmai kilus gaisrui	15
9.3. Veiksmai maisto taršos atveju.....	16
9.4. Veiksmai pastatų griūties atveju.....	16
10. SAVIVALDYBĖS EKSTREMALIŲJŲ SITUACIJŲ VALDYMO PLANE NURODYTŲ UŽDUOČIŲ VYKDYMO ORGANIZAVIMAS.....	17
11. ĮSTAIGOS VEIKLOS TĖSTINUMO UŽTIKRINIMAS.....	18
11.1. Avarijos pasekmių likvidavimo darbai.....	18
11.2. Sanitarinio švarinimo organizavimas	18
11.3. Aplinkos atstatymo priemonės	18
11.4. Veiklos atnaujinimas	18
12. PLANO PRIEDAI	20
12.1. ŠILALĖS R. KVĖDARNOS KAZIMIERO JAUNIAUS GIMNAZIJOS GALIMŲ PAVOJŲ IR EKSTREMALIŲJŲ ĮVYKIŲ RIZIKOS ANALIZĖ.....	20

12.2. ŠILALĖS RAJONO SAVIVALDYBĖS EKSTREMALIŲ SITUACIJŲ KOMISIJOS PERSONALINĖ SUDĖTIS	34
12.3. KEITIMOSI INFORMACIJA APIE EKSTREMALIĄ SITUACIJĄ AR ĮVYKĮ SCHEMA	36
12.4. KVĖDARNOS KAZIMIERO JAUNIAUS GIMNAZIJOS CIVILINĖS SAUGOS VEIKSMŲ PLANAS	42
12.5. PERSPĖJIMO APIE EKSTREMALIĄ SITUACIJĄ AR ĮVYKĮ SCHEMA.....	45
12.6. KVĖDARNOS KAZIMIERO JAUNIAUS GIMNAZIJOS MATERIALINIŲ IŠTEKLIŲ ŽINYNAS.....	46
12.7. SPECIALIŲJŲ TARNYBŲ IR ĮSTAIGŲ KONTAKTINIAI DUOMENYS	47
12.8. DARBUOTOJŲ IR MOKINIŲ EVAKAVIMO TVARKA	48
12.9. ĮSAKYMAI	52

1. PLANO DERINIMO LAPAS

Planas derinamas su Šilalės rajono savivaldybės administracijos ir Šilalės rajono savivaldybės civilinės saugos darbuotoju, su civilinės saugos pajėgomis.

Eil. Nr.	Derinanti institucija	Data	Atsakingo asmens pareigos, vardas, pavardė, parašas
1			

3. PLANO KOPIJŲ (PLANO IŠRAŠŲ) SKYRIMO LAPAS

Patvirtinto plano kopijos (plano išrašai), kurios išsiųstos (išdalintos) visoms suinteresuotoms institucijoms.

Eil. Nr.	Kam pateiktos plano kopijos (plano išrašai)	Plano kopijos pateikimo būdas	Data	Atsakingo asmens pareigos	Atsakingo asmens vardas, pavardė	Atsakingo asmens parašas

4. BENDROSIOS NUOSTATOS

4.1. PLANO TIKSLAI

- Planuoti veiksmus ekstremalioms situacijoms valdyti, numatyti pareigines funkcijas bei paskirstyti atsakomybę ir sukaupti reikiamus materialinius išteklius galimų ekstremalių situacijų padariniams šalinti;
- Prognozuoti ekstremalias situacijas ir numatyti prevencines priemones, kad iš anksto pasirengus, būtų išvengta ekstremalios situacijos arba sumažėtų galimybė jai kilti, o susidarius ekstremaliai situacijai, būtų mažiau pakenkta žmonėms, turtui bei aplinkai;
- Tinkamai reaguoti į ekstremalią situaciją ir organizuoti gelbėjimo ir ekstremalių situacijų padarinių šalinimo darbus (perspėti darbuotojus, mokinius bei aplinkinius gyventojus, galinčius patekti į pavojingo poveikio zoną, apie įvykį ar ekstremalią situaciją informuoti atsakingus darbuotojus, avarines tarnybas ir kitas suinteresuotas institucijas, organizuoti pirminius gelbėjimo darbus, prireikus evakavimą, laiku kreiptis reikalingos pagalbos);
- Padidinti įstaigos darbuotojų parengtį, pagerinti jų reagavimą į ekstremalias situacijas, kiek įmanomą mažinti riziką, vykdant darbuotojų, ugdytinių gelbėjimo ir ekstremaliųjų situacijų padarinių šalinimo darbus;
- Parengti išsamią veiksmų seką įvykus ekstremaliai situacijai.

4.2. ĮSTAIGOS CHARAKTERISTIKA

Pavadinimas – Šilalės r. Kvėdarnos Kazimiero Jauniaus gimnazija.

Įstaigos kodas – 190329594.

Adresas – Šilalės g. 37, Kvėdarna, Šilalės r.

Įstaigos pavaldumas – Šilalės rajono savivaldybė.

Įstaigos vadovas – direktorė Loreta Pociuvienė, tel. (8 615) 46354.

Pagrindinė veiklos rūšis – vidurinis ugdymas, kodas 85.31.20, kitos švietimo veiklos rūšys: pagrindinis ugdymas, kodas 85.31.10; pradinis ugdymas, kodas – 85.20; sportinis rekreacinis švietimas, kodas 85.51; kultūrinis švietimas, kodas 85.52; kitas, niekur kitur nepriskirtas švietimas, kodas 85.59; švietimui būdingų paslaugų veikla, kodas 85.60.

Įstaigos darbo laikas: nuo – 7.00 val. iki 17.00 val.; poilsio dienos – šeštadienis ir sekmadienis.

Mokyklos pastato plotas – 3630,45 kv. m. (trijų aukštų mūrinis pastatas);

Darbuotojų skaičius – 71.

Šilalės r. Kvėdarnos Kazimiero Jauniaus gimnaziją lanko – 388 mok.

Didžiausias žmonių skaičius, galintis būti įstaigoje (Šilalės g. 37, Kvėdarna, Šilalės r.) vienu metu: ~ 460 žmonių.

Įstaigos apsaugos organizavimas – dalinai saugoma (įrengta priešgaisrinė signalizacija)

Naudojamos ir sandėliuojamos pavojingos medžiagos – nėra.

Pavojingi objektai - mokyklos katilinė (Šilalės g. 37, Kvėdarna, Šilalės r.)

Turimos individualios ir kolektyvinės apsaugos priemonės – Objektuose civilinės saugos slėptuvių nėra. Numatyta įstaigoje esančių žmonių kolektyvinei laikinai apsaugai panaudoti gimnazijos patalpas (Šilalės g. 37, Kvėdarna, Šilalės r.).

Elektros energiją įstaigai tiekia: energijos skirstymo operatorius AB „ESO“ ir UAB „Elektrum Lietuva“. Ant gimnazijos stogo yra sumontuota saulės elektrinė, kurios galia apie 50kW.

Geriamą vandenį įstaigai tiekia – UAB „Šilalės vandenys“ požeminėmis trasomis.

Kanalizacijos sistema prijungta prie Kvėdarnos miestelio centralizuotų buitinių nuotekų tinklų.

Patalpų šildymas – šilumą ir karštą vandenį tiekia UAB „Šilalės šilumos tinklai“. Nešildymo sezono metu karštas vanduo pašildomas elektriniais prietaisais (šildymo katilais - boileriais).

Šildymo sistema pajungta nuo šilumos punkto, esančio įstaigos pastate.

Patalpų vėdinimas – patalpose įrengta dirbtinė ventiliacija, sumontuotos ventiliacijos angos.

Ryšiai - pranešimai apie incidentą bus vykdomi fiksuoto ryšio, mobiliaisiais telefonais, internetu, garso sistema.

Turimos gaisrų gesinimo priemonės:

- Milteliniai MG-6 gesintuvai – 16 vnt. (Šilalės g. 37, Kvėdarna, Šilalės r.). Gesintuvų išdėstymo vietos yra pažymėtos evakavimo plane (4 priedas).

4.3. PLANE VARTOJAMOS SAŲOKOS IR SANTRUMPOS

Atominės elektrinės avarija – atominės elektrinės veikimo sutrikimas, dėl kurio į aplinką išmetamos radioaktyviosios medžiagos, o padidėjęs jonizuojančios spinduliuotės lygis viršija normatyvinių dokumentų nustatytus lygius.

Avarija – netikėtas įvykis, sukėlęs sprogimą, gaisrą, statinių visišką ar dalinį sugriovimą, technologinio proceso nuostolingą sutrikimą, sunkų grupinį nelaimingą atsitikimą, pavojingų medžiagų išsiveržimą į aplinką, kai padaroma žala žmonėms ar aplinkai įvykio vietoje ar už jo ribų.

Civilinė sauga – tai veikla, apimanti valstybės ir savivaldybių institucijų ir įstaigų, kitų įstaigų, ūkio subjektų ir gyventojų pasirengimą ekstremaliosioms situacijoms, veiksmus joms gresiant ar susidarius, ekstremaliųjų situacijų likvidavimą ir jų padarinių šalinimą.

Civilinės saugos pratybos – kompleksinis valstybės ir savivaldybių, ūkio subjektų, civilinės saugos ir gelbėjimo sistemos pajėgų ir gyventojų mokymas, kurio metu sudarius tariamas ekstremalias situacijas tobulinami valdymo įgūdžiai, mokomasi praktiškai organizuoti žmonių ir turto apsaugą nuo ekstremaliųjų situacijų poveikio ir atlikti gelbėjimo bei ekstremalios situacijos padarinių šalinimo darbus.

Dezinfekcija – patogeninių mikroorganizmų pašalinimas iš aplinkos nuo daiktų, konstrukcijų, įrengimų, transporto priemonių, kitų paviršių ir jų sunaikinimas naudojant specialius metodus bei priemones.

Ekstremalioji situacija – dėl ekstremaliojo įvykio susidariusi padėtis, kuri gali sukelti staigų didelį pavojų gyventojų gyvybei ar sveikatai, turtui, aplinkai arba gyventojų žūtį, sužalojimą ar padaryti kitą žalą.

Ekstremaliųjų situacijų komisija – iš valstybės politikų, valstybės ir (ar) savivaldybių institucijų ir įstaigų valstybės tarnautojų ir (ar) darbuotojų, profesinės karo tarnybos karių sudaroma nuolatinė komisija, koordinuojanti ekstremaliųjų situacijų prevenciją, valdymą, likvidavimą ir padarinių šalinimą.

Ekstremaliosios situacijos židiny – vieta, kurioje įvyko įvykis ar ekstremalusis įvykis, ir teritorija, apimanti didžiausio pavojaus sritį apie tų įvykių vietą, kurioje gresia įvykio ar ekstremaliojo įvykio veiksmų pavojai ten esančių gyventojų sveikatai ir (ar) gyvybei, turtui ir (ar) aplinkai.

Ekstremaliųjų situacijų operacijų centras – iš valstybės ir (ar) savivaldybių institucijų ir įstaigų valstybės tarnautojų ir (ar) darbuotojų, ūkio subjektų darbuotojų sudaromas organas,

vykdantis ekstremaliųjų situacijų prevenciją, užtikrinantis ekstremaliųjų situacijų komisijos priimtų sprendimų įgyvendinimą, organizuojantis ir koordinuojantis įvykių, ekstremaliųjų įvykių ir ekstremaliųjų situacijų likvidavimą, padarinių šalinimą, gyventojų ir turto gelbėjimą

Ekstremaliosios situacijos operacijų vadovas – civilinės saugos sistemos subjekto valstybės tarnautojas, darbuotojas ar valstybės politikas, paskirtas vadovauti visoms civilinės saugos sistemos pajėgoms, dalyvaujančioms likviduojant ekstremalių įvykių ar ekstremaliąją situaciją ir šalinant jų padarinius ekstremaliosios situacijos židinyje.

Ekstremaliųjų situacijų prevencija – kryptingai vykdoma pasirengimo ekstremaliosioms situacijoms priemonių visuma, kad būtų išvengta ekstremaliųjų situacijų arba mažėtų jų galimybė, o susidarius ekstremaliajai situacijai būtų kuo mažiau pakenkta gyventojams, valstybės ir savivaldybių institucijų ir įstaigų, kitų įstaigų ir ūkio subjektų veiklai, turtui ir aplinkai.

Ekstremaliųjų situacijų valdymo planas – dokumentas, kuriuo reglamentuojamas materialinių ir žmogiškųjų išteklių sutelkimas ir valdymas gresiant ar susidarius ekstremaliosioms situacijoms.

Ekstremaliojo įvykio kriterijai – stebėjimais ir skaičiavimais nustatyti arba tarptautinėje praktikoje naudojami fiziniai, cheminiai, geografiniai, medicininiai, socialiniai ar kiti įvykio mastą, padarinius ar faktą apibūdinantys dydžiai arba aplinkybės (kritinės ribos), kuriuos atitinkantis, pasiekęs ar viršijęs įvykis laikomas ekstremaliuoju.

Ekstremalusis įvykis – nustatytus kriterijus atitinkantis, pasiekęs ar viršijęs gamtinis, techninis, ekologinis ar socialinis įvykis, kuris kelia pavojų gyventojų gyvybei ar sveikatai, jų socialinėms sąlygoms, turtui ir (ar) aplinkai.

Gelbėjimo darbai – veiksmai, kuriais įvykių, ekstremaliųjų įvykių ar ekstremaliųjų situacijų metu siekiama išgelbėti gyventojų gyvybes, sveikatą ir turtą suteikti jiems pirmąją medicinos pagalbą ir (ar) nugabenti juos į sveikatos priežiūros įstaigas, taip pat apsaugoti aplinką.

Gelbėjimo darbų vadovas – civilinės saugos sistemos pajėgų valstybės tarnautojas ar darbuotojas, iki operacijų vadovo paskyrimo ekstremaliosios situacijos židinyje vadovaujantis gelbėjimo, paieškos ir neatidėliotiniams darbams, taip pat įvykio, ekstremalaus įvykio likvidavimo ir jų padarinių šalinimo darbams.

Kolektyvinės apsaugos statinys – statinys ar patalpa, kurią ekstremaliųjų situacijų ar karo metu galima pritaikyti gyventojams apsaugoti nuo atsiradusių gyvybei ar sveikatai pavojingų veiksmų.

Neatidėliotini darbai – veiksmai, užtikrinantys gelbėjimo, paieškos darbų vykdymą, turto išsaugojimą, sanitarinį švarinimą ir būtiniausių gyvenimo sąlygų atkūrimą įvykių, ekstremaliųjų įvykių ar ekstremaliųjų situacijų metu.

Gyventojų evakavimas – dėl gresiančios ar susidariusios ekstremaliosios situacijos organizuotas gyventojų perkėlimas iš teritorijų, kuriose pavojinga gyventi ir dirbti, į kitas teritorijas, laikinai suteikiant jiems gyvenamąsias patalpas.

Pavojingoji medžiaga - medžiaga, mišinys ar preparatas, nurodytas Lietuvos Respublikos Vyriausybės nustatyta sąraše arba atitinkantis nustatytus kriterijus ir esantis žaliavų, gaminių, šalutinių produktų, liekanų ar tarpinių produktų pavidalo, įskaitant medžiagas, kurios gali susidaryti kilus avarijai.

Prevencija - kryptingai vykdoma pasirengimo ekstremaliosioms situacijoms priemonių visuma, kad iš anksto pasirengus būtų išvengta ekstremalios situacijos arba mažėtų galimybė jai kilti, o susidarius ekstremaliai situacijai būtų mažiau pakenkta žmonėms, turtui bei aplinkai.

Radiacinės apsaugos priemonės – administracinių, techninių, sanitarijos ir higienos bei kt. specialiais normatyvais apibrėžtų mokslinių ir praktinių veiksnių visuma, kurių paskirtis – apriboti aplinkos taršą radioaktyviosiomis medžiagomis bei žmonių apšvitą iki galima mažų, visuomenei priimtinių aktyvumo lygių, atitinkančių normatyvais patvirtintuosius.

Radioaktyvioji tarša – bet kurios medžiagos paviršiaus ir aplinkos bei žmogaus užterštumas radioaktyviosiomis medžiagomis. Žmogaus radioaktyvusis užterštumas – išorinis odos užterštumas ir vidinis užteršimas.

Ūkio subjektas - - Lietuvos Respublikoje įregistruotas ir gamybinę, komercinę, finansinę ar kitokią ūkinę veiklą vykdomas juridinis asmuo, užsienio juridinio asmens filialas ar atstovybė.

4.4. PLANO TEISINIS PAGRINDAS

Šilalės r. Kvėdarnos Kazimiero Jauniaus gimnazijos (toliau vadinama - Įstaiga), adresas Šilalės g. 37, Kvėdarna, Šilalės rajonas, ekstremaliųjų situacijų valdymo planas (toliau - Planas) parengtas vadovaujantis Lietuvos Respublikos civilinės saugos įstatymo Nr. XI-635 16 straipsnio 9 punktu; Priešgaisrinės apsaugos ir gelbėjimo departamento prie VRM direktoriaus 2010-04-19 įsakymu Nr. 1-134 patvirtintais „Kriterijais ūkio subjektams ir kitoms įstaigoms, kurių vadovai turi organizuoti ekstremaliųjų situacijų valdymo planų rengimą, derinimą ir ūkio subjektams, kurių vadovai turi sudaryti ekstremaliųjų situacijų operacijų centrą“ ir Priešgaisrinės apsaugos ir gelbėjimo departamento prie VRM direktoriaus 2011-02-23 įsakymo Nr. 1-70“ Dėl ekstremaliųjų situacijų valdymo planų rengimo metodinių rekomendacijų patvirtinimo“.

Šilalės r. Kvėdarnos Kazimiero Jauniaus gimnazijos Ekstremaliųjų situacijų valdymo planą parengė gimnazijos darbuotojas, atsakingas už civilinę saugą.

4.5. PLANO RENGĖJAI IR JŲ KONTAKTINIAI DUOMENYS

Eil. Nr.	Vardas, pavardė	Pareigos	Kontaktiniai duomenys
1.	Mindaugas Ričkus	Direktoriaus pavaduotojas ūkio reikalams	+37064542018 rickus.mindaugas@gmail.com

4.6. PLANO AKTYVINIMAS IR ATŠAUKIMAS

Pateikiami įstaigos atstovų, įgaliotų suaktyvinti arba atšaukti planą, vadovauti veiksams ir juos koordinuoti kontaktiniai duomenys

Eil. Nr.	Vardas, pavardė	Pareigos	Kontaktiniai duomenys
1.	Loreta Pociuvienė	Direktorė	+37061889675

Pateikiami įstaigos atstovų pavaduojančių asmenų, kurie atliks plano aktyvinimo ir vadovavimo funkcijas nesant atstovams, kontaktiniai duomenys.

Eil. Nr.	Vardas, pavardė	Pareigos	Kontaktiniai duomenys
1.	Mindaugas Ričkus	Direktoriaus pavaduotojas ūkio reikalams	+37064542018

5. GALIMI PAVOJAI

Atlikus galimų pavojų ir ekstremaliųjų situacijų Šilalės r. Kvėdarnos Kazimiero Jauniaus gimnazijoje rizikos analizę (1 priedas), nustatyti keturi galimi pavojai, kurių rizikos lygis yra didelis ar labai didelis:

Galimi pavojai	Bendras rizikų vertinimas	
	Balai	Lygis
Pavojingos užkrečiamosios ligos	32	labai didelis
Gaisras	30	labai didelis
Pastatų griuvimai	28	didelis
Maisto tarša	28	didelis

Rizikos analizė peržiūrima ne rečiau kaip 1 kartą per 3 metus arba atsiradus naujiems pavojams, pasikeitus civilinę saugą reglamentuojantiems teisės aktams, pertvarkius ar modernizavus įrenginius, technologinius procesus ar įvykus kitiems pokyčiams, didinantiems pavojų ar ekstremaliųjų situacijų riziką ir mažinantiems darbuotojų saugumą.

6. PERSPĖJIMO APIE GRESIANTĮ AR SUSIDARIUSĮ ĮVYKĮ, EKSTREMALŪJŲ ĮVYKĮ, EKSTREMALIAJĄ SITUACIJĄ ORGANIZAVIMAS IR VEIKSMŲ KOORDINAVIMAS

Pirmas įvykį pastebėjęs darbuotojas informuoja apie tai įstaigos direktorių ir/arba darbuotoją atsakingą už civilinę saugą:

Direktorė Loreta Pociuvienė, tel. +37061889675.

Darbuotojas, atsakingas už civilinę saugą – Mindaugas Ričkus, tel. +37064542018.

Šilalės r. Kvėdarnos Kazimiero Jauniaus gimnazijos darbuotojų bei mokinių perspėjimą apie pavojų ir informacijos apie gresiančią ar susidariusią situaciją organizuoja gimnazijos direktorius. Direktorius, gavęs signalą, skubiai informuoja direktoriaus pavaduotoją ūkio reikalams, raštvedį ir supažindina juos su esama ir prognozuojama situacija, duoda nurodymus informacijos paskleidimui gimnazijoje, patikslina veiksmų eiliškumą, duoda papildomas užduotis kitiems darbuotojams.

Atsakingas už perspėjimą ir informavimo organizavimą darbuotoja, gresiant ar susidarius ekstremaliai situacijai:

- įvertina susidariusią ekstremalią situaciją, jos pavojingumo laipsnį mokiniams, darbuotojams, turtui ir aplinkai;
- perspėja ir informuoja darbuotojus apie susidariusią ekstremalią situaciją ir būtinus veiksmus;
- praneša Bendrajam pagalbos centrui tel. 112 apie susidariusią ekstremalią situaciją; Direktorius, įsakymu, atsakingu už darbuotojų perspėjimo ir informavimo organizavimą įstaigoje yra paskirta raštvedė Audronė Pudžiuvelienė.

Perspėjimas vyksta pagal PERSPĖJIMO APIE EKSTREMALIAJĄ SITUACIJĄ AR EKSTREMALŪJŲ ĮVYKĮ SCHEMĄ (6 priedas).

Numatomos perspėjimo ir informavimo priemonės:

- Darbuotojai, esantys įstaigoje, įvykus nelaimėi informuojami įjungus garsinį signalą su žodiniu pranešimu, telefonu (laidiniais ir mobiliais), žodiniu perspėjimu bei kai kuriais atvejais - elektroniniu paštu.
- Direktorius informuojamas telefonu (tel. Nr. +37061889675) arba žodiniu pranešimu;
- Direktorius pavaduotojo ūkio reikalams informuojamas telefonu (tel. Nr. +37064542018) arba žodiniu pranešimu;
- Raštvedys informuojamas telefonu (tel. +37068746186) arba žodiniu pranešimu;

Gimnazijoje yra apie 50 kompiuterių, turinčių interneto prieigą. Elektroninio pašto adresas – jauniasmok@gmail.com

7. INFORMACIJOS APIE ĮVYKĮ, EKSTREMALŪJĮ ĮVYKĮ AR EKSTREMALIĄJĄ SITUACIJĄ GAVIMO IR PERDAVIMO TVARKA

Kai ekstremalios situacijos mastas viršija Šilalės r. Kvėdarnos Kazimiero Jauniaus gimnazijos civilinės saugos pajėgų galimybes, apie įvykį ar susidariusią situaciją pranešama Priešgaisrinės apsaugos ir gelbėjimo departamentui prie Vidaus reikalų ministerijos, Bendrajam pagalbos centrui, Šilalės r. savivaldybės administracijai ir kitoms suinteresuotoms institucijoms.

Gimnazijos direktorė Loreta Pociuvienė, tel. +37061889675, arba darbuotojas, atsakingas už civilinę saugą – Mindaugas Ričkus, tel. +37064542018, gautą informaciją apie įvykusį ar gresiantį įvykį telefonu perduoda Bendrajam pagalbos centrui tel. Nr. 112, nurodydamas:

- Trumpą situacijos apibūdinimą;
- Tikslų įstaigos adresą; - Įvykio laiką;
- Koks yra pavojus žmonėms ir aplinkai, ar yra žuvusių, ar sužeistų;
- Kokie veiksmai buvo atlikti (pvz., evakuoti vaikai);
- Savo pareigas, vardą ir pavardę;
- Atsako į kitus BPC operatoriaus užduodamus klausimus.

Jeigu įvykis pasiekė ekstremalaus įvykio kriterijus, įstaigos direktorius gautą informaciją praneša ir Šilalės r. savivaldybės administracijos direktoriui, tel. +370 449 76114.

Direktorius pavaduotojas ūkio reikalams teikia informaciją kitiems civilinės saugos pajėgų subjektams ir valstybinės priežiūros institucijoms.

Šilalės rajono ekstremalių situacijų operacijų centro, savivaldybės ekstremalių situacijų komisijos, savivaldybės administracijos darbuotojų, atsakingų už civilinės saugos funkcijų vykdymą kontaktiniai duomenys (2 priedas).

Įstaigos viduje keitimasis informacija vyksta pagal nubraižytą keitimosi informacija apie įvykį schemą (3 priedas).

Siekiant supaprastinti ir paspartinti pranešimo apie susidariusias ekstremalias situacijas perdavimą, Priešgaisrinės apsaugos ir gelbėjimo departamento prie VRM direktoriaus 2015 m. rugpjūčio 27 d. įsakymu Nr. 1 – 244 patvirtinti civilinės saugos signalai. Visų gimnazijos darbuotojų pareiga – gerai juos žinoti ir mokėti veikti išgirdus atitinkamą signalą. CIVILINĖS SAUGOS SIGNALAI pateikti 10 priede.

PRANEŠIMO APIE EKSTREMALIAJĄ SITUACIJĄ TURINYS

Teikiant pranešimą, atsižvelgiant į ekstremalaus įvykio ar ekstremalios situacijos pobūdį, nurodoma:

- Kas, kada ir kur įvyko (susidarė situacija), kas yra pateiktos informacijos šaltinis;
- Trumpas situacijos (įvykio) apibūdinimas;
- Ekstremaliosios situacijos (įvykio) pavadinimas, apibūdinimas, kriterijų dydis ir reikšmė;
- Tarnybos, esančios ekstremaliosios situacijos (įvykio) vietoje.
- Nukentėjusių, hospitalizuotų ir žuvusių žmonių skaičius (žuvusiųjų vardai, pavardės, gimimo metai);
- Ekspertai, esantys įvykio vietoje;
- Veiksniai, kurie gali pabloginti padėtį, galimi reagavimo veiksmai;
- Veiksmai ir priemonės, vykdytos darbuotojams ir mokiniams apsaugoti

8. ĮSTAIGOS DARBUOTOJŲ IR MOKINIŲ APSAUGA GRESIANT AR SUSIDARIUS ĮVYKIUI, EKSTREMALIAJAM ĮVYKIUI AR EKSTREMALIAJAI SITUACIJAI

8.1. DARBUOTOJŲ IR MOKINIŲ EVAKAVIMO ORGANIZAVIMAS

Gresiant ar susidarius įvykiui, sprendimą evakuotis priima Įstaigos vadovas, o, jam nesant, jį pavaduojantis asmuo.

Evakavimas organizuojamas vadovaujantis Gyventojų evakavimo organizavimo tvarkos aprašu, patvirtintu Lietuvos Respublikos Vyriausybės nutarimu 2010-10-20 Nr.1502.

Žmonių evakavimas iš Įstaigos organizuojamas:

1. Pastatų griūties atveju.
2. Vykstant gaisrams Įstaigoje ir už jos ribų.
3. Teroro akto Įstaigoje ar šalia jos atveju.
4. Pavojingo radinio Įstaigoje ar šalia jos atveju.
5. Gresiant ar susidarius kitoms ekstremaliosioms situacijoms.

Pagrindinė evakuacijos užduotis – nukreipti gimnazijos darbuotojus ir mokinius į nurodytą susirinkimo vietą (gimnazijos stadione) arba į kitas saugias Įstaigos teritorijos vietas.

Už gimnazijos darbuotojų ir mokinių evakavimą atsakingas Įstaigos direktorius ir direktoriaus pavaduotojai bei klasėse su mokiniais dirbantys mokytojai. Evakuacija iš patalpų vykdoma pagal iš anksto numatytus maršrutus ir parengtas EVAKUACIJOS SCHEMAS (4 priedas).

Visi darbuotojai turi būti supažindinti su evakuacijos planais ir su darbuotojų ir mokinių evakavimo tvarka (9 priedas). Jie privalo žinoti evakavimo maršrutus, vykdant evakuaciją ekstremaliais atvejais privalo mokėti naudotis Įstaigos Ekstremaliųjų situacijų valdymo plane numatytais materialinių išteklių priemonėmis – gesintuvais.

Žmonių evakuacija iš pastato numatoma dviem etapais:

- Judėjimas iš kabinetų, klasių bei kitų patalpų į koridorius ir koridoriais į laiptinę;
- Judėjimas laiptine iki išėjimo į lauką.

Įsitikinę, kad visi saugiai evakuoti iš pavojingų patalpų, darbuotojai, atsakingi už viešosios tvarkos palaikymą ir žmonių evakavimą, sutikrina darbuotojus pagal sąrašą. Mokiniai sutikrina pamokas vedę mokytojai.

Paskelbus ekstremaliąją situaciją Šilalės rajone, tolesnę žmonių evakavimo tvarką, evakavimo punktus bei tarpinius gyventojų evakavimo punktus nustato Šilalės r. savivaldybės administracija.

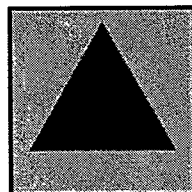
8.2. ĮSTAIGOS DARBUOTOJŲ IR UGDYTINIŲ APSAUGOS NUO JŲ GYVYBEI AR SVEIKATAI PAVOJINGŲ VEIKSNIŲ ORGANIZAVIMO TVARKA. ASMENINĖS APSAUGOS PRIEMONĖS

Ekstremaliųjų įvykių gimnazijoje atvejais apsisaugojimui nuo pavojingų ar statybinių medžiagų degimo produktų bei kietųjų dalelių taršos darbuotojams ir ugdytiniams turi būti išduodamos asmeninės apsaugos priemonės. Už asmeninių apsaugos priemonių išdavimą atsakingas direktoriaus pavaduotojas ūkio reikalams. Nepakankant apsaugos priemonių, rekomenduojama jas pasigaminti.

Neturint asmeninių apsaugos priemonių, kvėpavimo takų apsaugai būtinas parankinių priemonių: šalikų, skarelių, rūbų ar medžiagos skiaučių panaudojimas. Darbuotojų, ugdytinių ir turto apsaugos užtikrinimui bei kitų darbų, kurie užtikrintų įstaigos funkcionalumą, atlikimui yra parengti įstaigos direktoriaus įsakymai (10 priedas).

8.3. KOLEKTYVINĖS APSAUGOS STATINIAI IR JŲ PANAUDOJIMO GALIMYBĖS

Kolektyvinės apsaugos statiniai žymimi šiuo specialiuoju ženklu:



Šilalės r. Kvėdarnos Kazimiero Jauniaus gimnazijos pastatas yra pažymėtas kolektyvinės apsaugos statinio ženklu. Esant reikalui, nurodytos gimnazijos patalpos būtų panaudotos kolektyvinei gyventojų apsaugai. Patalpos plotas: 2100 kv. m., galima talpinti iki 1166 gyventojų.

8.4. PIRMOSIOS MEDICININĖS PAGALBOS TEIKIMO DARBUOTOJAMS IR MOKINIAMS, NUKENTĖJUSIEMS ĮVYKIŲ METU, ORGANIZAVIMAS

Įstaigos darbuotojams keliami reikalavimai, kad kasdieniniame darbo režime būtų pasirengę suteikti pirmąją medicininę pagalbą nukentėjusiems žmonėms. Visi įstaigos pedagoginiai darbuotojai yra išklaušę Pirmosios pagalbos mokymo kursus. Gimnazijoje yra pirmos pagalbos rinkiniai.

Esant reikalui, neatidėliotinai kreipiamasi bendruoju pagalbos telefonu 112.

9. GALIMŲ PAVOJŲ LIKVIDAVIMO IR JŲ PADARINIŲ ŠALINIMO, ORGANIZAVIMAS IR KOORDINAVIMAS

Gresiančių ar įvykusių įvykių likvidavimo ir jų padarinių šalinimo, gelbėjimo darbų organizavimui ir koordinavimui vadovauja Įstaigos direktorius, o jam nesant – jį pavaduojantis asmuo.

Atvykus ugniagesiams – gelbėtojams, vadovavimą gelbėjimo darbų organizavimui ir koordinavimui perima gelbėjimo darbų vadovas

Atlikus Įstaigos galimų pavojų ir ekstremaliųjų situacijų rizikos analizę (1 priedas), nustatyti keturi galimi pavojai, kurių rizikos lygis yra didelis arba labai didelis:

- Pavojingos užkrečiamosios ligos
- Gaisras
- Pastatų griuvimai
- Maisto tarša

Gresiant ar įvykus didelio ir labai didelio rizikos lygio pavojui, atsakingi Įstaigos darbuotojai privalo tinkamai reaguoti į ekstremalią situaciją, kiek įmanoma sumažinti riziką ir imtis veiksmų, vykdant moksleivių, darbuotojų ir kitų žmonių apsaugą.

9.1. VEIKSMAI PAVOJINGŲ UŽKREČIAMŲ LIGŲ ATVEJU

Atsakingų darbuotojų veiksmai:

1. Informuoti Nacionalinio visuomenės sveikatos centro prie SAM Tauragės departamento Šilalės skyriaus specialistus (darbuotojas atsakingas už perspėjimą ir informavimą).
2. Pranešti Šilalės r. savivaldybės administracijos Civilinės saugos skyriaus specialistui, Šilalės r. savivaldybės administracijos Švietimo, kultūros ir sporto skyriui (atsakingas už perspėjimą ir informavimą), (kontaktai 8 priede).
3. Perspėti darbuotojus, mokinius, mokinių tėvus ar globėjus (atsakingas už perspėjimą ir informavimą, klasių auklėtojai).
4. Izoliuoti susirgusius darbuotojus (atsakingas Įstaigos vadovas ar jį pavaduojantis darbuotojas).
5. Perspėti darbuotojus naudoti asmenines apsaugos priemones ir kitas prevencines priemones (atsakingas sveikatos priežiūros specialistas).
6. Gavus visuomenės sveikatos priežiūros įstaigų specialistų ar Įstaigos steigėjo nurodymus, nutraukti veiklą Įstaigoje (atsakingas Įstaigos vadovas ar jį pavaduojantis darbuotojas).
7. Išvėdinti patalpas, atlikti patalpų dezinfekciją, vadovaujantis specialistų pateiktais nurodymais (atsakingas Įstaigos vadovas ar jo paskirtas darbuotojas).

9.2. VEIKSMAI KILUS GAISRUI

Atsakingų darbuotojų veiksmai:

1. Apie įvykį pranešti Bendrajam pagalbos centrui, tel. 112, Šilalės r. savivaldybės administracijos Civilinės saugos skyriaus specialistui (kontaktai 8 priede) (atsakingas už perspėjimą ir informavimą).

2. Perspėti darbuotojus, mokinius (atsakingas už perspėjimą ir informavimą, klasių mokytojai vykdantys ugdymo procesą, budėtojas).

3. Pradėti pirminius gaisro gesinimo darbus (atsakingas už priešgaisrinę saugą).

4. Skubiai iš pastato, teritorijos evakuoti žmones bei materialines vertybes (atsakingi už viešosios tvarkos palaikymą ir žmonių evakavimą darbuotojai – direktoriaus pavaduotojai ir klasių mokytojai vykdantys ugdymo procesą).

5. Sužeistiesiems suteikti pirmąją pagalbą, iškviešti medikus (atsakingas sveikatos priežiūros specialistas).

9.3. VEIKSMAI MAISTO TARŠOS ATVEJU

Atsakingų darbuotojų veiksmai:

1. Informuoti Nacionalinio visuomenės sveikatos centro prie SAM Tauragės departamento Šilalės skyriaus ir Valstybinės maisto ir veterinarijos tarnybos specialistus (darbuotojas atsakingas už perspėjimą ir informavimą).

2. Pranešti Šilalės r. savivaldybės administracijos Civilinės saugos skyriaus specialistui, Šilalės r. savivaldybės administracijos Švietimo, kultūros ir sporto skyriui (atsakingas už perspėjimą ir informavimą), (kontaktai 8 priede).

3. Perspėti darbuotojus (atsakingas už perspėjimą ir informavimą).

4. Perspėti mokinius ir jų tėvus ar globėjus (atsakingi klasių auklėtojai).

5. Gavus visuomenės sveikatos priežiūros įstaigų specialistų ar Įstaigos steigėjo nurodymus, nutraukti veiklą, organizuoti nustatyto maisto taršos šaltinio likvidavimą ir patalpų dezinfekciją (atsakingas Įstaigos vadovas).

9.4. VEIKSMAI PASTATŲ GRIŪTIES ATVEJU

Atsakingų darbuotojų veiksmai:

1. Apie įvykį pranešti Bendrajam pagalbos centrui, tel. 112 ir Šilalės r. savivaldybės administracijos Civilinės saugos skyriaus specialistui, (kontaktai 8 priede) (atsakingas už perspėjimą ir informavimą).

2. Perspėti darbuotojus, mokinius (atsakingas už perspėjimą ir informavimą, klasių mokytojai vykdantys ugdymo procesą, budėtojas).

3. Prireikus išjungti elektros įrenginius, elektros energijos tiekimą, šildymo, vandens, tiekimo sistemas (atsakingas už ūkį darbuotojas).

4. Skubiai iš patalpų, teritorijos evakuoti žmones (atsakingi už viešosios tvarkos palaikymą ir žmonių evakavimą darbuotojai – direktoriaus pavaduotojai ir klasių mokytojai).

5. Sužeistiesiems suteikti pirmąją pagalbą (atsakingas sveikatos priežiūros specialistas).

Priemonės, kurių numato imtis Šilalės r. Kvėdarnos Kazimiero Jauniaus gimnazijos direktorius, gavus pranešimą apie kitus gresiančius ekstremalius įvykius ar jiems įvykus, aprašytos ŠILALĖS R. KVĖDARNOS KAZIMIERO JAUNIAUS GIMNAZIJOS CIVILINĖS SAUGOS VEIKSMŲ PLANE (5 priedas).

10. SAVIVALDYBĖS EKSTREMALIŲ SITUACIJŲ VALDYMO PLANE NURODYTŲ UŽDUOČIŲ VYKDYMO ORGANIZAVIMAS

Šilalės r. Kvėdarnos Kazimiero Jauniaus gimnazija yra įtraukta į Šilalės r. savivaldybės kolektyvinės apsaugos statinių sąrašą. Ekstremalių situacijų atveju gimnazijos patalpos bus pritaikomos darbuotojų, mokinių, aplinkinių gyvenamųjų namų gyventojų apsaugai. Už patalpų parengimą ekstremaliųjų situacijų atvejais yra atsakingas Įstaigos vadovas ar jo įgaliotas asmuo.

Patalpos žmonių apsaugai būtų tinkamai parengtos darbo metu ne ilgiau kaip per 2 valandas, o nedarbo metu – per 4 valandas.

Paruošiose patalpose daiktų, mokymo priemonių ir kitų įrengimų leidžiama palikti užimant ne daugiau kaip 20 proc. patalpų tūrio. Statinių ar patalpų paruošimas kolektyvinei gyventojų apsaugai pradedamas gavus pranešimą iš Savivaldybės Gyventojų evakavimo ir priėmimo komisijos apie kolektyvinės apsaugos statinio patalpų panaudojimą evakuotiems gyventojams priimti, kuriame nurodomas reikalingų paruošti patalpų plotas. Kolektyvinės apsaugos statinyje vienam gyventojui skiriama apie 3,5 m² gyvenamosios patalpos grindų ploto. Gulimai vietai numatoma ne mažiau kaip 1,8 m² grindų ploto.

Pagal planuojamą apgyvendinti kolektyvinės apsaugos statinyje gyventojų skaičių, Įstaigos vadovas nustato reikalingą aptarnaujančio personalo skaičių. Maitinimas bus organizuojamas kolektyvinės apsaugos statinyje esančioje valgykloje.

Įstaigos vadovas ar jo įgalioti asmenys privalo užtikrinti:

- kad nebūtų užkrauti įėjimo (išėjimo) keliai į patalpas;
- kad patalpos būtų sausas. Temperatūrą žiemos metu palaikyti atsižvelgiant į patalpų naudojimo paskirtį įprastomis sąlygomis. Šaltuoju metų laiku skaičiuojama temperatūra patalpoje turi būti ne žemesnė negu +15 °C;
- kad patalpos būtų aprūpintos pirminėmis gaisro gesinimo priemonėmis, kurių kiekiai numatyti priešgaisrinės saugos normatyviniuose dokumentuose, atsižvelgiant į pastato naudojimo paskirtį;
- kad pastate esančių tualetų sanitariniai mazgai (klozetai, vandens kriauklės) būtų paruošti naudoti pagal paskirtį;
- kad patalpos būtų tinkamai apšviestos, taip pat tvarkingi šviečiantys užrašai virš įėjimų į šias patalpas ir išėjimų;
- kad patalpų vidaus apšvietimas atitiktų normas, nurodytas pastato statybos techniniame reglamente.

Patalpų paruošimo kolektyvinei gyventojų apsaugai klausimai derinami su Šilalės r. savivaldybės administracijos direktoriumi ar jo paskirtu asmeniu.

11. ĮSTAIGOS VEIKLOS TĖSTINUMO UŽTIKRINIMAS

Ekstremaliosios situacijos metu ugdymo procesas gali būti organizuojamas nuotoliniu būdu arba derinamas klausimas dėl ugdymo proceso perkėlimo į kitas ugdymo įstaigas.

11.1. AVARIJOS PASEKMIŲ LIKVIDAVIMO DARBAI

Baigus avarijos likvidavimo darbus, ir, atsižvelgiant į poveikio mastus, vykdomi avarijos pasekmių (įrenginių ir konstrukcijų atstatymo, sunaudotų avarijų likvidavimo priemonių papildymo ir pan.) likvidavimo darbai.

11.2. SANITARINIO ŠVARINIMO ORGANIZAVIMAS

Avarijos likvidavimo metu žmonėms, kurie vykdė gelbėjimo darbus, gali būti atliekamas sanitarinis švarinimas (taršos pašalinimas nuo kūno) Įstaigos patalpose įrengtuose dušuose bei prausimosi kriauklėse.

Sanitarinis švarinimas atliekamas asmeniškai ir savarankiškai kiekvieno asmens, dalyvavusio gelbėjimo darbuose. Avarijos metu nukentėjusiųjų žmonių sanitarinį švarinimą, panaudojant Įstaigos turimas higienos priemones, atlieka darbuotojai, kitais atvejais, kada situacija specifinė (radiacinė, cheminė tarša) – specialiųjų tarnybų darbuotojai.

11.3. APLINKOS ATSTATYMO PRIEMONĖS

Priklausomai nuo įvykusios avarijos pobūdžio parenkamos reikalingos aplinkos atstatymo priemonės, kurių tinkamumą ir tikslingumą apsprendžia Įstaigos vadovas, konsultuodamasis su atitinkamos srities specialistais.

11.4. VEIKLOS ATNAUJINIMAS

Pasibaigus avarinei situacijai, Įstaigos veiklos atnaujinimui Įstaigos vadovas, konsultuodamasis su kompetentingais atitinkamos srities specialistais, nusprendžia dėl būtinybės:

1. Pakeisti arba atstatyti pažeistus įrenginius, vamzdynus, armatūrą ir suremontuoti deformuotas pastato konstrukcijas.

2. Pagal STR 1.07.03:2017 „Statinių techninės ir naudojimo priežiūros tvarka. Naujų nekilnojamojo turto kadastro objektų formavimo tvarka“ 39.2. punktą: neeilinės apžiūros, kurios atliekamos po stichinių nelaimių (gaisrų, liūčių, uraganų, sprogimų ir pan.) statinio ar atskirų jo konstrukcijų griūties ir kitų reiškinių, sukėlusių pavojingas konstrukcijų deformacijas, taip pat keičiantis statinio naudotojui ar prižiūrėtojui, Objekto statinių prižiūrėtojas kreipiasi į kompetentingą įmonę dėl neeilinės apžiūros atlikimo.

3. Atstatyti pažeistus elektros, ryšių ir komunalinius tinklus.

4. Pranešti (ir parodyti) atitinkamoms valstybinės priežiūros institucijoms apie avarijos pasekmių atstatymą.

5. Gauti valstybinės priežiūros institucijų leidimą atnaujinti Įstaigos veiklą.

6. Informuoti kitas suinteresuotas valstybinės priežiūros institucijas apie veiklos atnaujinimą.

12. PLANO PRIEDAI

Šilalės r. Kvėdarnos Kazimiero
Jauniaus gimnazijos
Ekstremalių situacijų valdymo plano
1 priedas

12.1. ŠILALĖS R. KVĖDARNOS KAZIMIERO JAUNIAUS GIMNAZIJOS GALIMŲ PAVOJŲ IR EKSTREMALIŲ SITUACIJŲ ĮVYKIŲ RIZIKOS ANALIZĖ

BENDROSIOS NUOSTATOS

GALIMŲ PAVOJŲ IR EKSTREMALIŲ SITUACIJŲ RIZIKOS ANALIZĖS RENGIMO PRIEŽASTYS, TIKSLAS IR PASKIRTIS

Galimų pavojų ir ekstremaliųjų situacijų rizikos analizė parengta siekiant detalizuoti ūkio subjekto, kaip atitinkančio Kriterijus ūkio subjektams ir kitoms įstaigoms, kurių vadovai turi organizuoti ekstremaliųjų situacijų valdymo planų rengimą, derinimą ir tvirtinimą, atliekamų galimų pavojų nustatymo, ekstremaliųjų situacijų rizikos vertinimo, ekstremaliųjų situacijų rizikos lygio ir jos priimtimumo nustatymo tvarką. Duomenys, gauti atlikus rizikos analizę, naudojami rengiant įstaigos ekstremaliųjų situacijų valdymo planą.

Galimų pavojų ir ekstremaliųjų situacijų rizikos analizės tikslas – nustatyti galimus pavojus, įvertinti ekstremaliųjų situacijų rizikos lygį ir numatyti rizikos valdymo priemones: sumažinti galimų pavojų kilimo tikimybę, galimus padarinius ir pagerinti didelės rizikos ekstremaliųjų įvykių ir ekstremaliųjų situacijų valdymo galimybes.

Galimų pavojų ir ekstremaliųjų situacijų rizikos analizė atliekama šiais etapais:

1. nustatomi galimi pavojai;
2. atliekamas rizikos vertinimas;
3. numatomas rizikos lygis ir jos priimtimumas.

Šilalės r. Kvėdarnos Kazimiero Jauniaus gimnazija gali taikyti praktikoje naudojamus kiekybinius ir kokybinius rizikos vertinimo metodus ir kriterijus. Duomenys, gauti atlikus Galimų pavojų ir ekstremaliųjų situacijų rizikos analizę, naudojami rengiant objekto:

1. ekstremaliųjų situacijų prevencijos priemonių planą;
2. ekstremaliųjų situacijų valdymo planą.

RIZIKOS ANALIZĖS ATLIKIMO METODAS

Rengiant galimų pavojų ir ekstremaliųjų situacijų rizikos analizę vadovautasi Priešgaisrinės apsaugos ir gelbėjimo departamento prie Vidaus reikalų ministerijos direktoriaus 2011-06-02 įsakymu Nr. 1-189 „Dėl galimų pavojų ir ekstremaliųjų situacijų rizikos analizės atlikimo rekomendacijų patvirtinimo“, Lietuvos Respublikos Vyriausybės 2022-12-29 nutarimo Nr. 1317 „Dėl Lietuvos Respublikos krizių valdymo ir civilinės saugos įstatymo įgyvendinimo“ ir Lietuvos Respublikos aplinkos ministro 2011-11-11 įsakymo Nr. D1-870 „Dėl stichinių, katastrofinių meteorologinių reiškinių rodiklių patvirtinimo“ reikalavimais.

GALIMŲ PAVOJŲ NUSTATYMAS

Galimas pavojus suprantamas kaip galimų įvykių, ekstremaliųjų įvykių, ekstremaliųjų situacijų keliama grėsmė gyventojų gyvybei ar sveikatai, turtui ir (arba) aplinkai.

Pirmiausia nustatomi visi galimi gamtiniai ir žmogaus veiklos sukelti (gamtiniai, techniniai, ekologiniai ir socialiniai) pavojai, kurie gali kilti dėl:

1. Geografinės padėties.
2. Įstaigoje atliekamų technologinių procesų ar gedimų.
3. Darbuotojų klaidų (žmogiškasis veiksnys).
4. Pastato projektavimo, konstrukcijų ar įrenginių (fizinis veiksnys).

Toliau nustatomi pavojai, kurie gali kilti už Įstaigos ribų, galinčių turėti padarinių (poveikį) žmonių gyvybei ar sveikatai, turtui, aplinkai, Įstaigos veiklos tęstinumui ir sukelti savivaldybės lygio ekstremaliąją situaciją.

Nustatyti galimi pavojai surašyti į 1 lentelę, kur taip pat yra nurodyta jų padarinių (poveikio) zona, galimas išplitimas, esant galimybei, pateikiamos jų kilimo priežastys (kodėl ir kaip jie gali kilti).

1 lentelė. Nustatytų galimų pavojų apibūdinimas

Eil. Nr.	Nustatytas galimas pavojus	Nustatyto galimo pavojaus padarinių (poveikio) zona ir galimas pavojaus išplitimas	Galimos pavojaus kilimo priežastys
1.	2.	3.	4.
I. GALIMI GAMTINIAI PAVOJAI			
1.	Pavojingos užkrečiamosios ligos	Susirgus daugeliui darbuotojų ir mokinių, sutriktų įstaigos darbas, galimas išplitimas miestelyje ir už jos ribų	Gamtinės kilmės, žmogiškasis faktorius
	Uraganas	Įstaigos teritorijoje esančio pastato ir statinių konstrukciniai pažeidimai, medžių išvertimai, šakų lūžiai.	Gamtinės kilmės
	Pūga, smarkus snygis, speigas	Sustabdomas žmonių judėjimas įstaigos teritorijoje, sustabdomas mokinių pavežėjimas į mokyklą ir iš jos	Gamtinės kilmės
	Lijundra, smarkus sudėtinis apšalas	Sustabdomas žmonių judėjimas įstaigos teritorijoje, sustabdomas mokinių pavežėjimas į mokyklą ir iš jos	Gamtinės kilmės
	Smalkus lietus	Sustabdomas žmonių judėjimas įstaigos teritorijoje, sustabdomas mokinių pavežėjimas į mokyklą ir iš jos	Gamtinės kilmės
II. ŽMOGAUS VEIKLOS SUKELTI PAVOJAI			
2.	Gaisras	Gaisro atveju įstaigos pastate ir teritorijoje galimas veiklos sustabdymas, darbuotojų ir auklėtinių apsinuodijimas kenksmingais degimo produktais,	Žmogaus veikla Techniniai gedimai Techniniai gedimai katilinėje

	nudegimai	
Pastatų griuvimai	Visiškai ar stipriai sugriautas objekto pastatas dėl sprogimo ar kitų priežasčių, kai jo atstatyti neįmanoma arba iš esmės reikia pradėti naują statybą ir panaudoti likusią nepažeistą konstrukciją ir įrangą. Sustabdoma objekto veikla	Žmogaus veikla, Techniniai katilinės gedimai
Maisto tarša	Susirgus daugeliui darbuotojų ir mokinių, sutriktų įstaigos darbas.	Žmogaus veikla
Elektros energijos tiekimo sutrikimai ir (ar) gedimai	Nutrauktas elektros energijos tiekimas įstaigai, sustabdytas žmonių maitinimas, nutrauktas patalpų apšvietimas, šildymas, karšto vandens tiekimas. Dalinai sutrinka įstaigos veikla	Žmogaus veikla Techniniai gedimai
Šilumos energijos tiekimo sutrikimai ir (ar) gedimai	Nutrauktas šilumos energijos tiekimas įstaigai šaltuoju metų laiku. Sutrinka įstaigos veikla.	Žmogaus veikla Techniniai gedimai
Vandens ir nuotekų tvarkymo sutrikimai, avarijos	Nutrauktas geriamojo vandens tiekimas objektui. Sutrinka įstaigos veikla	Žmogaus veikla Techniniai gedimai
Komunikacijų sistemų (elektroninių ryšių) teikimo sutrikimas ir (ar) gedimas	Apribojama galimybė įstaigai komunikuoti su kitomis įstaigomis	Žmogaus veikla Techniniai gedimai
Radioaktyvus užteršimas	Kitos valstybės lygio avarija, kurios metu užteršiama įstaigos teritorija ir įstaigos pastatas	Galima radiacinė avarija kitos valstybės teritorijoje, kada nepalankiomis sąlygomis plitimas numatomas link įstaigos teritorijos
Teroristiniai išpuoliai	Galima pavojaus zona – įstaigos pastato patalpa, įstaigos pastatas, įstaigos teritorija, objektai esantys aplink įstaigos teritoriją	Ekstremistinių organizacijų nusikalstama veika
Pavojingi radiniai	Visa įstaigos/dalis įstaigos teritorija (-os)	1) Aptiktas pirmo ar antrojo pasaulinio karo laikų sprogmuo. 2) Daiktas panašus į sprogmenį; 3) Konteineris, talpykla su neaiškios kilmės medžiagomis. 4) Skystis ar kita medžiaga skleidžianti aitrų kvapą, sukelti dusulį, odos dirginimą, silpnumą ir pan
Aplinkos oro, vandens,	Visa įstaigos/dalis įstaigos teritorija	Gamtinis pavojus,

	dirvožemio, grunto užteršimas	(-os)	techninio pobūdžio, žmogaus ar ūkio subjekto neatsakinga ar tyčinė veikla
	Pabėgėlių srautai	Dalis savivaldybės teritorijos	Karai ir kritinės ekonominės–socialinės situacijos kitose valstybėse
	Kibernetinės atakos	Įstaigos kompiuteriai	Nusikalstama žmogaus, nusikalstamų grupuočių veikla

RIZIKOS VERTINIMAS

Galimų pavojų tikimybės įvertinimas

2 ir 3 lentelėje yra pateikiami kriterijai, pagal kuriuos bus vertinama galimo pavojaus tikimybė ir galimų padarinių (poveikio) įvertinimas.

2 lentelė. Galimo pavojaus tikimybės (T) įvertinimo kriterijai

Galimo pavojaus tikimybės (T) įvertinimas	Galimo pavojaus tikimybės lygis	Vertinimo balai
Gali įvykti dažniau negu kartą per metus	labai didelė tikimybė	5
Gali įvykti kartą per 1–10 metų	didelė tikimybė	4
Gali įvykti kartą per 10–50 metų	vidutinė tikimybė	3
Gali įvykti kartą per 50–100 metų	maža tikimybė	2
Gali įvykti rečiau negu kartą per 100 metų	labai maža tikimybė	1

3 lentelė. Galimų padarinių (poveikio) (P) įvertinimo kriterijai

Galimų padarinių (poveikio) gyventojų gyvybei ir sveikatai (P1) įvertinimas	Galimų padarinių (poveikio) lygis	Vertinimo balai
Žuvusiųjų, sužeistųjų nėra ir (ar) gyventojų evakuoti nereikia	nereikšmingas	1
Sužaloti 1–5 gyventojai ir (ar) iki 50 gyventojų evakuota	ribotas	2
Žuvo ne daugiau kaip 5 gyventojai ir (ar) sužalota nuo 5 iki 10 gyventojų, ir (ar) nuo 50 iki 100 gyventojų evakuota	didelis	3
Žuvo ne daugiau kaip 20 gyventojų ir (ar) nuo 10 iki 50 gyventojų sunkiai sužalota, ir (ar) nuo 100 iki 200 gyventojų evakuota	labai didelis	4
Žuvo daugiau nei 20 gyventojų ir (ar) sužalota daugiau nei 50 gyventojų, ir (ar) daugiau kaip 200 gyventojų evakuota	katastrofinis	5
Galimų padarinių (poveikio) turtui ir aplinkai (P2) įvertinimas	Galimų padarinių (poveikio) lygis	Vertinimo balai
Ūkio subjektams, kitoms įstaigoms – mažiau nei 5 proc. turto vertės	nereikšmingas	1
Ūkio subjektams, kitoms įstaigoms – nuo 5 iki 10 proc. turto vertės	ribotas	2
Ūkio subjektams, kitoms įstaigoms – nuo 10 iki 30 proc. turto vertės	didelis	3
Ūkio subjektams, kitoms įstaigoms – nuo 30 iki 40 proc. turto vertės	labai didelis	4
Ūkio subjektams, kitoms įstaigoms – daugiau kaip 40 proc. turto vertės	katastrofinis	5
Galimų padarinių (poveikio) veiklos tęstinumui (P3) įvertinimas	Galimų padarinių (poveikio) lygis	Vertinimo balai
Kai veikla sutrikdoma iki 6 valandų	nereikšmingas	1
Kai veikla sutrikdoma nuo 6 iki 24 valandų	ribotas	2
Kai veikla sutrikdoma nuo 1 iki 3 parų	didelis	3
Kai veikla sutrikdoma nuo 3 iki 30 parų	labai didelis	4
Kai veikla sutrikdoma daugiau kaip 30 parų	katastrofinis	5

4 lentelė. Galimų pavojų padariniai (poveikis) gyventojų gyvybei ir sveikatai

Nustatytas galimas pavojus	Galinių nukentėti gyventojų skaičius (žuvusiųjų ir (ar) sužeistųjų, ir (ar) evakuotinių gyventojų)	Vertinimo balai
1	2	3
Pavojingos užkrečiamosios	Sužaloti 1–5 gyventojai ir (ar) iki 50	2

ligos	gyventojų evakuota	
Uraganas	Sužaloti 1–5 gyventojai ir (ar) iki 50 gyventojų evakuota	2
Pūga, smarkus snygis, speigas	Žuvusiųjų, sužeistųjų nėra ir (ar) gyventojų evakuoti nereikia	1
Lijundra, smarkus sudėtinis apšalas	Žuvusiųjų, sužeistųjų nėra ir (ar) gyventojų evakuoti nereikia	1
Smalkus lietus	Žuvusiųjų, sužeistųjų nėra ir (ar) gyventojų evakuoti nereikia	1
Gaisras	Žuvo daugiau nei 20 gyventojų ir (ar) sužalota daugiau nei 50 gyventojų, ir (ar) daugiau kaip 200 gyventojų evakuota	5
Pastatų griuvimai	Žuvo daugiau nei 20 gyventojų ir (ar) sužalota daugiau nei 50 gyventojų, ir (ar) daugiau kaip 200 gyventojų evakuota	5
Maisto tarša	Žuvo ne daugiau kaip 5 gyventojai ir (ar) sužalota nuo 5 iki 10 gyventojų, ir (ar) nuo 50 iki 100 gyventojų evakuota	3
Elektros energijos tiekimo sutrikimai ir (ar) gedimai	Žuvusiųjų, sužeistųjų nėra ir (ar) gyventojų evakuoti nereikia	1
Šilumos energijos tiekimo sutrikimai ir (ar) gedimai	Žuvusiųjų, sužeistųjų nėra ir (ar) gyventojų evakuoti nereikia	1
Vandens ir nuotekų tvarkymo sutrikimai, avarijos	Žuvusiųjų, sužeistųjų nėra ir (ar) gyventojų evakuoti nereikia	1
Komunikacijų sistemų (elektroninių ryšių) teikimo sutrikimas ir (ar) gedimas	Žuvusiųjų, sužeistųjų nėra ir (ar) gyventojų evakuoti nereikia	1
Radioaktyvus (lokalus) užteršimas	Sužaloti 1–5 gyventojai ir (ar) iki 50 gyventojų evakuota	2
Teroristiniai išpuoliai	Sužaloti 1–5 gyventojai ir (ar) iki 50 gyventojų evakuota	2
Pavojingi radiniai	Sužaloti 1–5 gyventojai ir (ar) iki 50 gyventojų evakuota	2
Aplinkos oro, vandens, dirvožemio, grunto užteršimas	Žuvusiųjų, sužeistųjų nėra ir (ar) gyventojų evakuoti nereikia	1
Pabėgėlių srautai	Žuvusiųjų, sužeistųjų nėra ir (ar) gyventojų evakuoti nereikia	1
Kibernetinės atakos	Žuvusiųjų, sužeistųjų nėra ir (ar) gyventojų evakuoti nereikia	1

5 lentelė. Galimų pavojų padariniai (poveikis) turtui

Nustatytas galimas pavojus	Galimi padariniai (poveikis) turtui	Numatomi nuostoliai	Vertinimo balai
1	2	3	4
Pavojingos užkrečiamosios ligos	-	Mažiau nei 5 proc. turto vertės	1
Uraganas	Pastatų, komunikacijų pažeidimas, sunaikinimas.	Nuo 5 iki 10 proc. turto vertės	2

	Teritorijoje augančių medžių išvirtimai, šakų lūžiai.		
Pūga, smarkus snygis, speigas	Komunikacijų pažeidimas, sunaikinimas	Mažiau nei 5 proc. turto vertės	1
Lijundra, smarkus sudėtinis apšalas	Komunikacijų pažeidimas, transporto avarijos	Mažiau nei 5 proc. turto vertės	1
Smarkus lietus	Komunikacijų pažeidimas, sunaikinimas, patalpų užliejimas	Mažiau nei 5 proc. turto vertės	1
Gaisras	Pastatų, komunikacijų pažeidimas, turto sunaikinimas	Nuo 30 iki 40 proc. turto vertės	4
Pastatų griuvimai	Pastatų, komunikacijų pažeidimas, sunaikinimas	Nuo 10 iki 30 proc. turto vertės	3
Maisto tarša	-	Mažiau nei 5 proc. turto vertės	1
Elektros energijos tiekimo sutrikimai ir (ar) gedimai	Galimas įrangos sugadinimas	Mažiau nei 5 proc. turto vertės	1
Šilumos energijos tiekimo sutrikimai ir (ar) gedimai	Galimas šildymo sistemos sugadinimas	Mažiau nei 5 proc. turto vertės	1
Vandens ir nuotekų tvarkymo sutrikimai, avarijos	-	Mažiau nei 5 proc. turto vertės	1
Komunikacijų sistemų (elektroninių ryšių) teikimo sutrikimas ir (ar) gedimas	-	Mažiau nei 5 proc. turto vertės	1
Radioaktyvus (lokalus) užteršimas	Nuostoliai dėl veiklos sutrikdymo	Mažiau nei 5 proc. turto vertės	1
Teroristiniai išpuoliai	Pastato ir kito turto apgadinimas ir (ar) sunaikinimas	Nuo 5 iki 10 proc. turto vertės	2
Pavojingi radiniai	Pastato ir (ar) kito turto apgadinimas ir (ar) sunaikinimas	Mažiau nei 5 proc. turto vertės	1
Aplinkos oro, vandens, dirvožemio, grunto užteršimas	-	Mažiau nei 5 proc. turto vertės	1
Pabėgėlių srautai	Galimas turto sugadinimas dėl vandalizmo	Mažiau nei 5 proc. turto vertės	1
Kibernetinės atakos	Kompiuterinės bei programinės įrangos sugadinimas, svarbios informacijos, asmens duomenų nutekimas	Mažiau nei 5 proc. turto vertės	1

6 lentelė. Galimų pavojų padariniai (poveikis) aplinkai

Nustatytas galimas pavojus	Galima oro tarša	Galima paviršinio ir (ar) požeminio vandens tarša	Galima grunto tarša	Galimi padariniai (poveikis) gamtinei aplinkai	Numatomi nuostoliai	Vertinimo balai
1	2	3	4	5	6	7
Pavojingos užkrečiamosios ligos	Ne	Ne	Ne	Ne	Mažiau nei 5 proc. turto vertės	1
Uraganas	Ne	Ne	Ne	Taip	Mažiau nei 5 proc. turto vertės	1
Pūga, smarkus snygis, speigas	Ne	Ne	Ne	Ne	Mažiau nei 5 proc. turto vertės	1
Lijundra, smarkus sudėtinis apšalas	Ne	Ne	Ne	Ne	Mažiau nei 5 proc. turto vertės	1
Smarkus lietus	Ne	Ne	Ne	Ne	Mažiau nei 5 proc. turto vertės	1
Gaisras	Taip	Taip	Taip	Taip	Nuo 5 iki 10 proc. turto vertės	2
Pastatų griuvimai	Ne	Ne	Ne	Taip	Nuo 5 iki 10 proc. turto vertės	2
Maisto tarša	Ne	Ne	Ne	Ne	Mažiau nei 5 proc. turto vertės	1
Elektros energijos tiekimo sutrikimai ir (ar) gedimai	Ne	Ne	Ne	Ne	Mažiau nei 5 proc. turto vertės	1
Šilumos energijos tiekimo sutrikimai ir (ar) gedimai	Ne	Ne	Ne	Ne	Mažiau nei 5 proc. turto vertės	1
Vandens ir nuotekų tvarkymo sutrikimai, avarijos	Ne	Ne	Ne	Ne	Mažiau nei 5 proc. turto vertės	1
Komunikacijų sistemų (elektroninių ryšių) teikimo sutrikimas ir (ar) gedimas	Ne	Ne	Ne	Ne	Mažiau nei 5 proc. turto vertės	1
Radioaktyvus (lokalus) užteršimas	Taip	Taip	Taip	Ne	Mažiau nei 5 proc. turto vertės	1
Teroristiniai	Taip	Taip	Taip	Ne	Mažiau nei 5	1

išpuoliai					proc. turto vertės	
Pavojingi radiniai	Ne	Ne	Ne	Ne	Mažiau nei 5 proc. turto vertės	1
Aplinkos oro, vandens, dirvožemio, grunto užteršimas	Taip	Taip	Taip	Taip	Mažiau nei 5 proc. turto vertės	1
Pabėgėlių srautai	Ne	Ne	Ne	Ne	Mažiau nei 5 proc. turto vertės	1
Kibernetinės atakos	Ne	Ne	Ne	Ne	Mažiau nei 5 proc. turto vertės	1

7 lentelė. Galimų pavojų padariniai (poveikis) veiklos tęstinumui

Nustatytas galimas pavojus	Galimi padariniai (poveikis) veiklos tęstinumui	Galimų padarinių (poveikio) trukmė (valandomis arba paromis)	Vertinimo balai
1	2	3	4
Pavojingos užkrečiamosios ligos	Taip	Nuo 3 iki 30 parų	4
Uraganas	Taip	Nuo 6 iki 24 valandų	2
Pūga, smarkus snygis, speigas	Taip	Iki 6 valandų	1
Lijundra, smarkus sudėtinis apšalas	Taip	Iki 6 valandų	1
Smalkus lietus	Taip	Iki 6 valandų	1
Gaisras	Taip	Daugiau kaip 30 parų	5
Pastatų griuvimai	Taip	Nuo 3 iki 30 parų	4
Maisto tarša	Taip	Nuo 1 iki 3 parų	3
Elektros energijos tiekimo sutrikimai ir (ar) gedimai	Taip	Iki 6 valandų	1
Šilumos energijos tiekimo sutrikimai ir (ar) gedimai	Taip	Nuo 6 iki 24 valandų	2
Vandens ir nuotekų tvarkymo sutrikimai, avarijos	Taip	Iki 6 valandų	1
Komunikacijų sistemų (elektroninių ryšių) teikimo sutrikimas ir (ar) gedimas	Taip	Iki 6 valandų	1
Radioaktyvus (lokalus) užteršimas	Taip	Nuo 6 iki 24 valandų	2
Teroristiniai išpuoliai	Taip	Nuo 6 iki 24 valandų	2
Pavojingi radiniai	Taip	Nuo 6 iki 24 valandų	2

Aplinkos oro, vandens, dirvožemio, grunto užteršimas	Taip	Iki 6 valandų	1
Pabėgėlių srautai	Taip	Iki 6 valandų	1
Kibernetinės atakos	Taip	Nuo 6 iki 24 valandų	2

4

7 lentelė. Galimų pavojų rizikos įvertinimas

Eil. Nr.	Galimas pavojus	Galimo pavojaus tikimybės (T) įvertinimas balais			Galimų padarinių (poveikio) (P) įvertinimas balais			Rizikos lygio (R) nustatymas				Bendras rizikos lygis (R) R=R1+R2+R3	
		Galimi padariniai (poveikis) gyventojų (P1)	Galimi padariniai (poveikis) turtui ir aplinkai (P2)	Galimi padariniai (poveikis) veiklos (P3)	Galimo pavojaus rizikos gyventojų (R1)=TxP1	Galimo pavojaus rizikos turtui ir aplinkai lygis (R2) R2=TxP2	Galimo pavojaus rizikos veiklos (R3) R3=TxP3	Galimo pavojaus rizikos turtui ir aplinkai lygis (R2) R2=TxP2	Galimo pavojaus rizikos veiklos (R3) R3=TxP3	Galimo pavojaus rizikos turtui ir aplinkai lygis (R2) R2=TxP2	Galimo pavojaus rizikos veiklos (R3) R3=TxP3		
1	2	3	4	5	6	7	8	9	10				
1.	Pavojingos užkrečiamosios ligos	4	2	2	4	8	vidutinis	labai didelis	32	labai didelis	labai didelis	32	labai didelis
2.	Uraganas	3	2	3	2	3	3	3	18	vidutinis	vidutinis	18	vidutinis
3.	Pūga, smarkus snygis, speigas	4	1	2	1	4	8	4	16	vidutinis	4	4	16
4.	Lijundra, smarkus sudėtinis apšalas	4	1	2	1	4	8	4	16	vidutinis	4	4	16
5.	Smalkus lietus	4	1	2	1	4	8	4	16	vidutinis	4	4	16
6.	Gaisras	2	5	5	5	10	10	10	30	didelis	10	10	30
7.	Pastatų griuvimai	2	5	4	4	10	8	8	26	didelis	8	8	26
8.	Maisto tarša	4	3	1	3	12	4	12	28	didelis	12	12	28
9.	Elektros energijos tiekimo sutrikimai ir (ar) gedimai	4	1	1	1	4	4	4	12	vidutinis	4	4	12
10.	Šilumos energijos tiekimo sutrikimai ir	3	1	1	2	3	3	3	12	priištinas	3	3	12

8 lentelė. Nustatyti galimi pavojai prioriteto tvarka

Eil. Nr.	Galimi pavojai	Rizikos lygis balais
Pavojai, kurie sukelia didelius padarinius (poveikį) ir yra didelės tikimybės		
1.	Pavojingos užkrečiamosios ligos	32
Pavojai, kurie sukelia didelius padarinius (poveikį)		
1.	Gaisras	30
2.	Pastatų griuvimai	28
3.	Maisto tarša	28
Pavojai, kurie yra didelės tikimybės		
1.	Smarkus lietus	16
2.	Lijundra, smarkus sudėtinis apšalas	16
3.	Elektros energijos tiekimo sutrikimai ir (ar) gedimai	12
Visi kiti pavojai bendro rizikos lygio mažėjimo tvarka		
1.	Uraganas	18
2.	Radioaktyvus (lokalus) užteršimas	18
3.	Teroristiniai išpuoliai	18
4.	Pūga, smarkus snygis, speigas	16
5.	Kibernetinės atakos	16
6.	Pavojingi radiniai	15
7.	Šilumos energijos tiekimo sutrikimai ir (ar) gedimai	12
8.	Vandens tiekimo sutrikimai	9
9.	Komunikacijų sistemų (elektroninių ryšių) teikimo sutrikimas ir (ar) gedimas	9
10.	Aplinkos oro, vandens, dirvožemio, grunto užteršimas	9
11.	Pabėgėlių srautai	9

9 lentelė. Galimų pavojų, kurioms numatomos rizikos mažinimo priemonės Ekstremalių situacijų prevencijos priemonių plane, sąrašas

Galimi pavojai	Bendros rizikos vertinimas	
	balai	lygis
Pavojingos užkrečiamosios ligos	32	labai didelis
Gaisras	30	labai didelis
Pastatų griuvimai	28	didelis
Maisto tarša	28	didelis
Uraganas	18	vidutinis
Radioaktyvus (lokalus) užteršimas	18	vidutinis
Teroristiniai išpuoliai	18	vidutinis
Smarkus lietus	16	vidutinis
Lijundra, smarkus sudėtinis apšalas	16	vidutinis
Pūga, smarkus snygis, speigas	16	vidutinis
Kibernetinės atakos	16	vidutinis

10 lentelė. Galimų pavojų, kurių valdymas aprašomas Ekstremaliųjų situacijų valdymo plane sąrašas

Galimi pavojai	Bendros rizikos vertinimas	
	balai	lygis
Pavojingos užkrečiamosios ligos	32	labai didelis
Gaisras	30	labai didelis
Pastatų griuvimai	28	didelis
Maisto tarša	28	didelis

Rizikos analizė peržiūrima ir prireikus atnaujinama ne rečiau kaip kartą per trejus metus arba atsiradus naujiems pavojams, pasikeitus civilinę saugą reglamentuojantiems teisės aktams, pertvarkius ar modernizavus įrenginius, technologinius procesus ar įvykus kitiems pokyčiams, didinantiems pavojų ar ekstremaliųjų situacijų riziką ir mažinantiems darbuotojų saugumą.

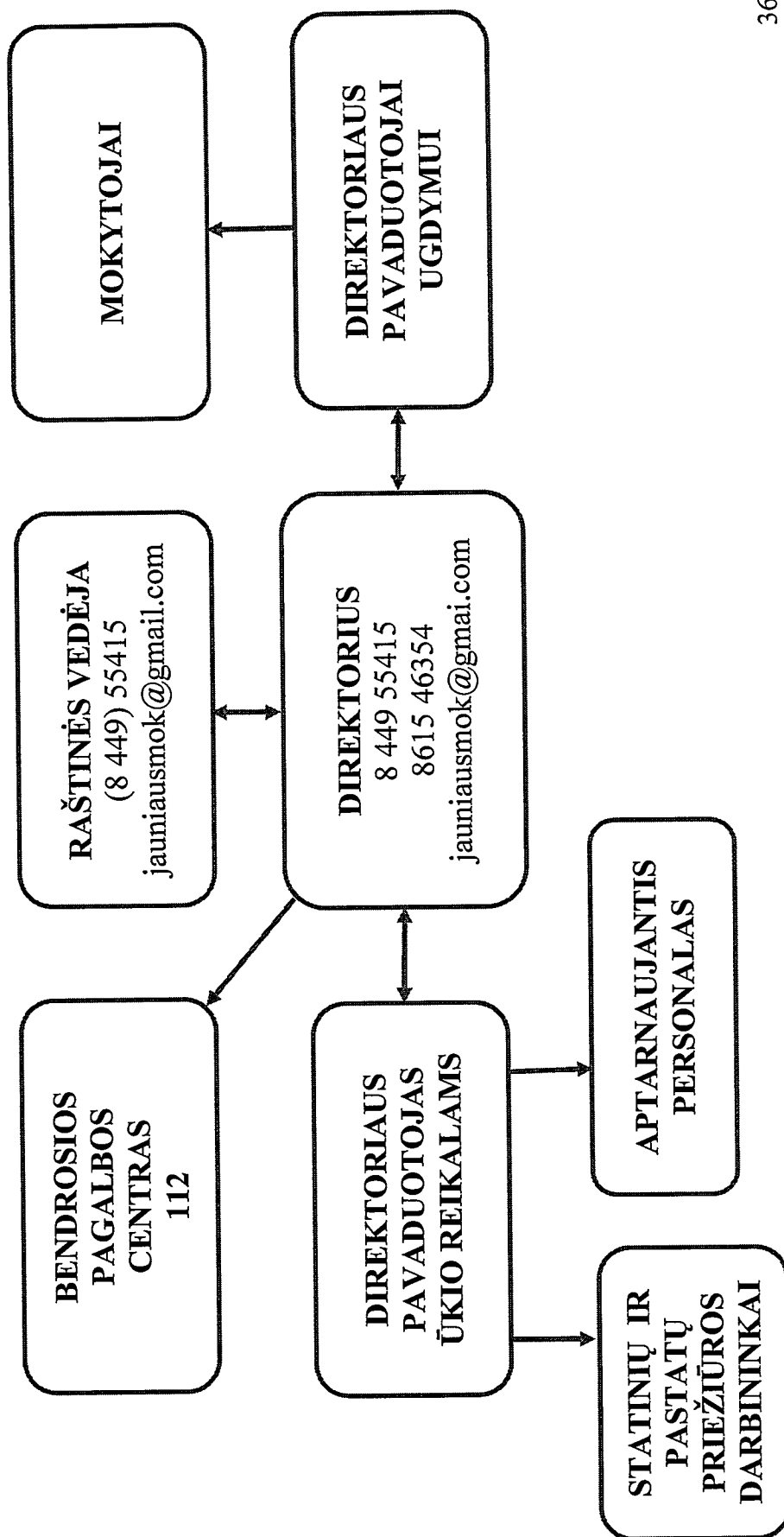
Šilalės r. Kvėdarnos Kazimiero
Jauniaus gimnazijos
Ekstremalių situacijų valdymo plano
2 priedas

12.2. ŠILALĖS RAJONO SAVIVALDYBĖS EKSTREMALIŲ SITUACIJŲ KOMISIJOS PERSONALINĖ SUDETIS

Eil. Nr.	Pareigos komisijoje	Vardas pavardė	Darbovietė ir pareigos	Telefonas		El. pašto adresas
				Darbo	Mobilus	
1.	Pirmininkas	Gedeminas Sungaila	Šilalės rajono savivaldybės administracijos direktorius	+37044976114	+37060267239	gedeminas.sungaila@silale.lt
2.	Narys	Vaidotas Kėbla	Klaipėdos PGV Šilalės priešgaisrinės gelbėjimo tarnybos viršininkas	+37044970120	+37063977882	vaidotas.kebla@vpgt.lt
3.	Narys	Audrius Lukošius	Šilalės rajono policijos komisariato viršininkas	+37044970120	+37065548334	audrius.lukosius@policija.lt
4.	Narys	Evaldas Lazdauskas	Šilalės rajono savivaldybės priešgaisrinės tarnybos viršininkas	+37044974033	+37068748230	savgaisrine@gmail.com
5.	Narys	Egidijus Jakštas	VMVT Tauragės departamento Šilalės skyriaus vedėjas- valstybinis veterinarijos inspektorius	+37044974372	+37068631430	egidijus.jakstas@vmvt.lt
6.	Narys	Antanas Leščauskas	AAD Klaipėdos valdybos Klaipėdos rajono inspekcijos vyriausiasis specialistas	+37044974461	+37061203104	antanas.lescauskas@aad.am.lt

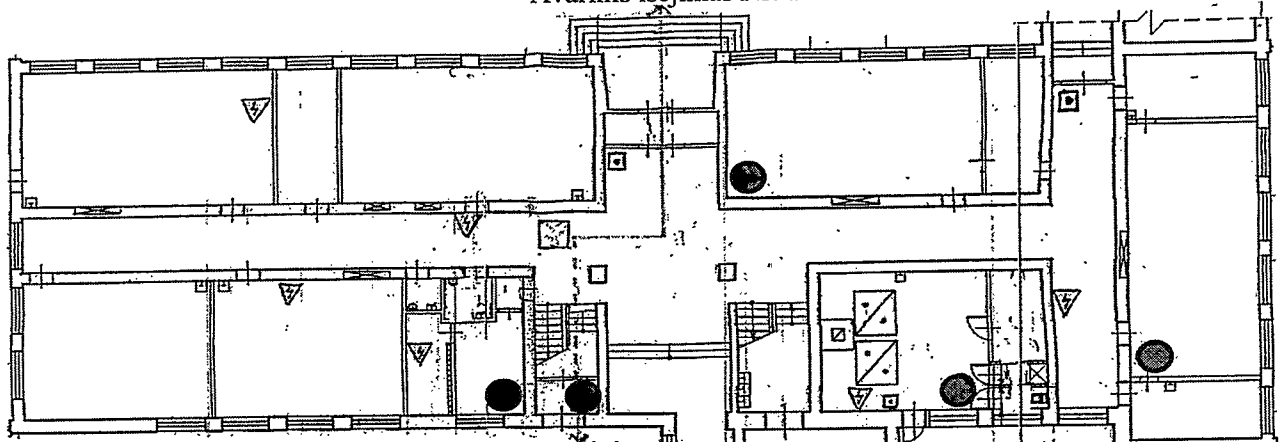
7.	Narys	Elvyra Daubarienė	NVSC prie SAM Tauragės departamento Šilalės skyriaus vedėja	+37044974685	+37061607697	elvyra.daubariene@nvsc.lt
8.	Narys	Ernestas Aušra	UAB „Šilalės šilumos tinklai“ direktorius	+37044974491		info@silalesst.lt
9.	Narys	Remigijus Vėlavičius	UAB „Šilalės vandenys“ direktorius	+37044974205	+37069959865	info@silalesvandenys.lt
10.	Narys	Linardas Balandis	VSAT Pagėgų rinktinės Sienos kontrolės skyriaus vyresnysis specialistas	+37044157955	+37065740325	linardas.balandis@vsat.vrm.lt
11.	Narys	Julius Kryževičius	Klaipėdos priešgaisrinės gelbėjimo valdybos Civilinės saugos skyriaus viršininkas	+37046354469	+37068241055	julius.kryzevicius@vpgt.lt
12.	Narys	Dalė Briedienė	Šilalės rajono savivaldybės administracijos gydytoja	+37044976139	+370615 79917	dale.briediene@silale.lt
13.	Sekretorius	Mindaugas Mikutavičius	Šilalės rajono savivaldybės administracijos vyriausiasis specialistas	+37044946852	+370 60575270	mindaugas.mikutavicius@silale.lt

12.3. KEITIMOSI INFORMACIJA APIE EKSTREMALIĄ SITUACIJĄ AR ĮVYKĮ SCHEMA



I AUKŠTO EVAKAVIMO PLANAS

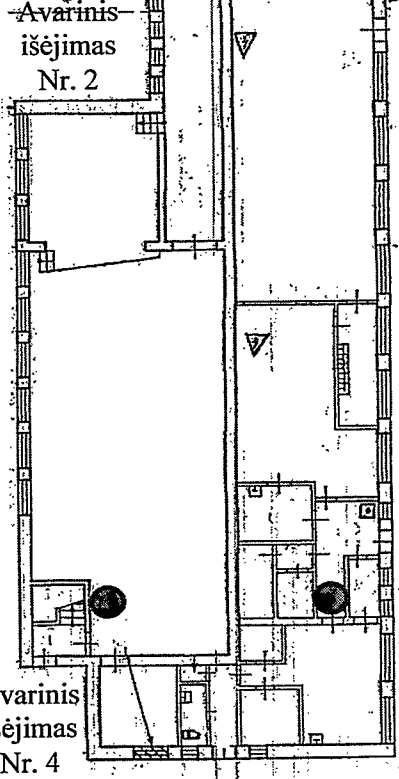
Avarinis išėjimas Nr. 1








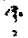

Avarinis
išėjimas
Nr. 2

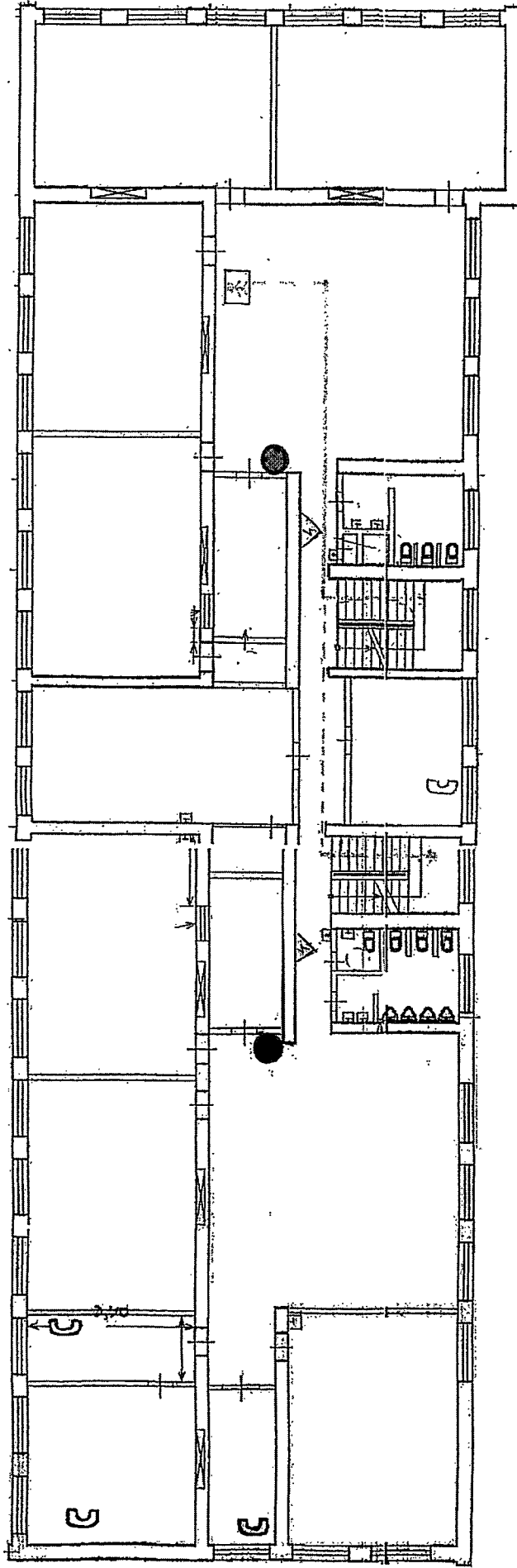
ŽENKLAS	REIKSMĖ
	Gesintuvas
	Elektros skydelis
	Telefonas
	Gaisrinės signalizacijos mygtukas
	Pagrindinis evakuacijos kelias
	Atsarginis evakuacijos kelias
	Jūs esatė čia (Planb vieta)

Avarinis
išėjimas
Nr. 4





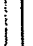
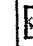



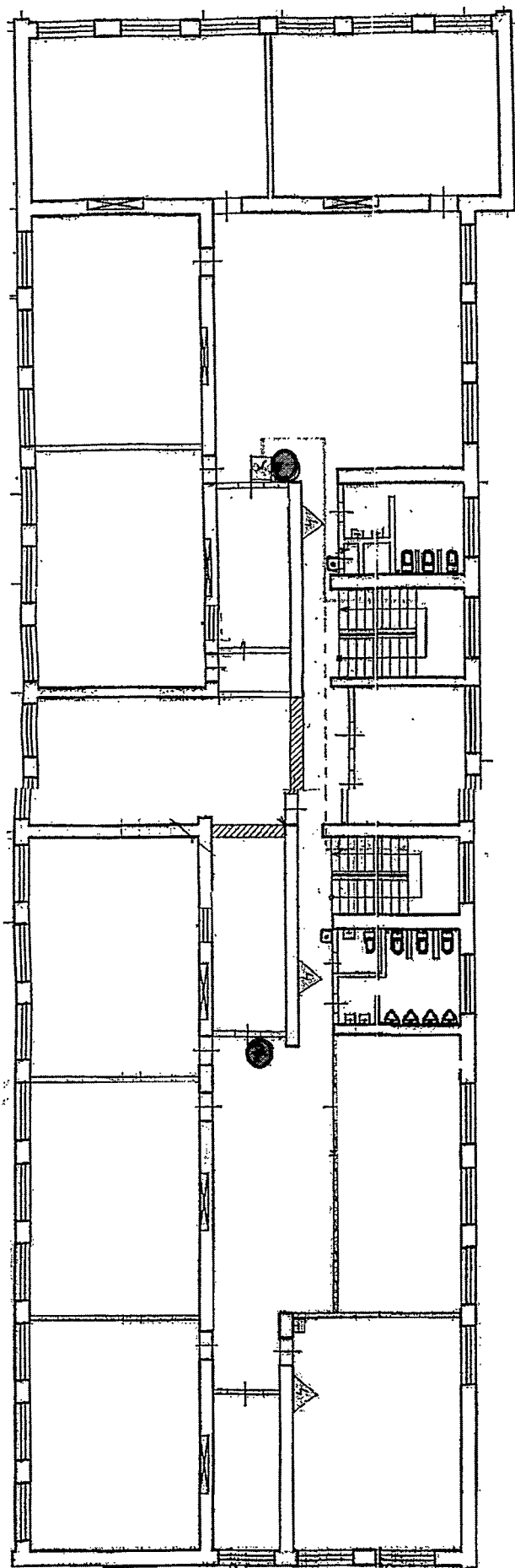
II AUKŠTO EVAKAVIMO PLANAS

ŽENKLAS	REIŠMĖ
	Gesintuvas
	Elektros skydelis
	Telefonas
	Gaisrinės signalizacijos mygtukas
	Pagrindinis evakuacijos kelias
	Atsarginis evakuacijos kelias
	Jūs esate čia (Plano vieta)



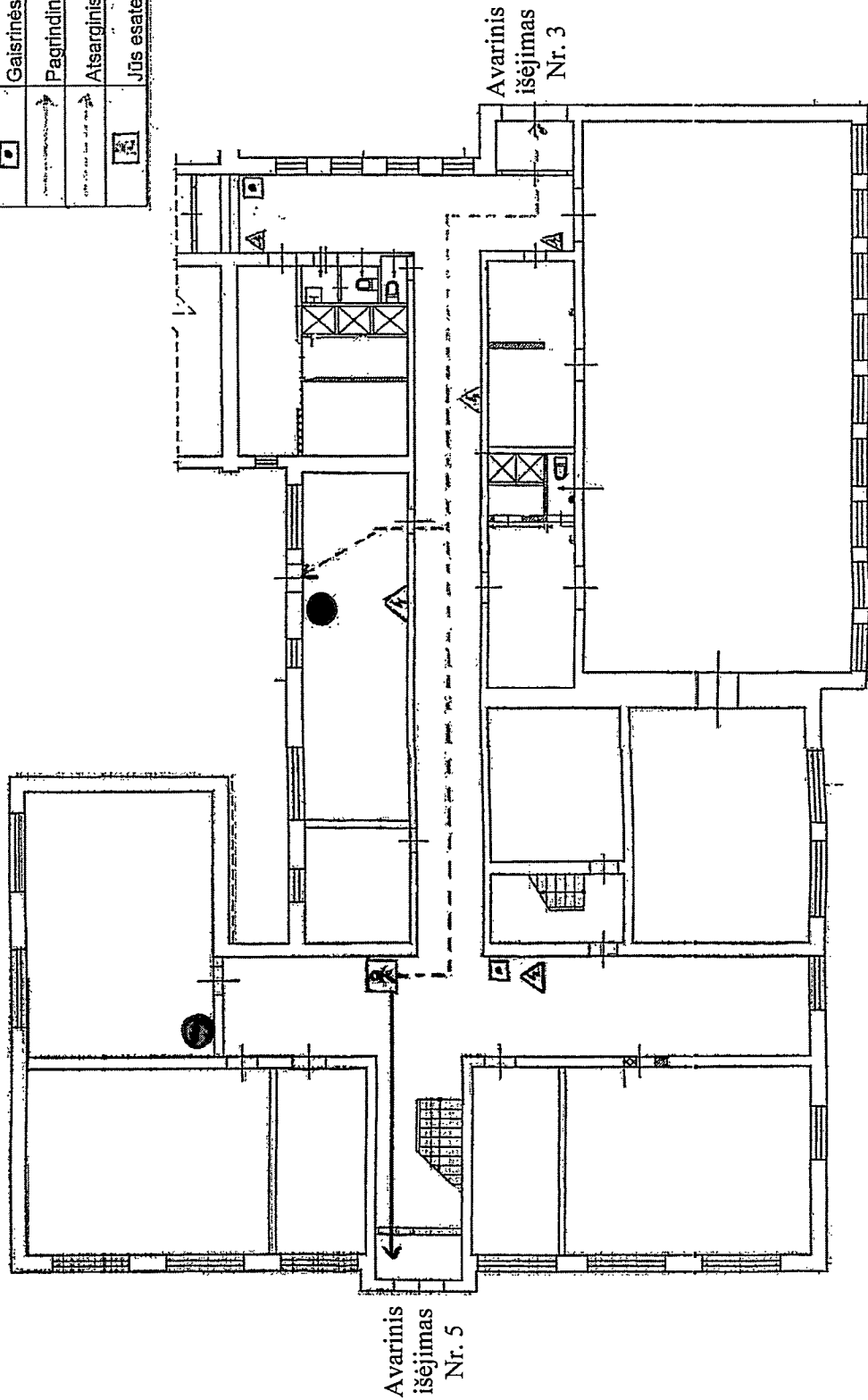
III AUKŠTO EVAKAVIMO PLANAS

ŽENKLAS	REIŠMĖ
	Gesintuvas
	Elektros skydelis
	Telefonas
	Gaisrinės signalizacijos mygtukas
	Pagrindinis evakuacijos kelias
	Atsarginis evakuacijos kelias
	Jūs esate čia (Plano vieta)

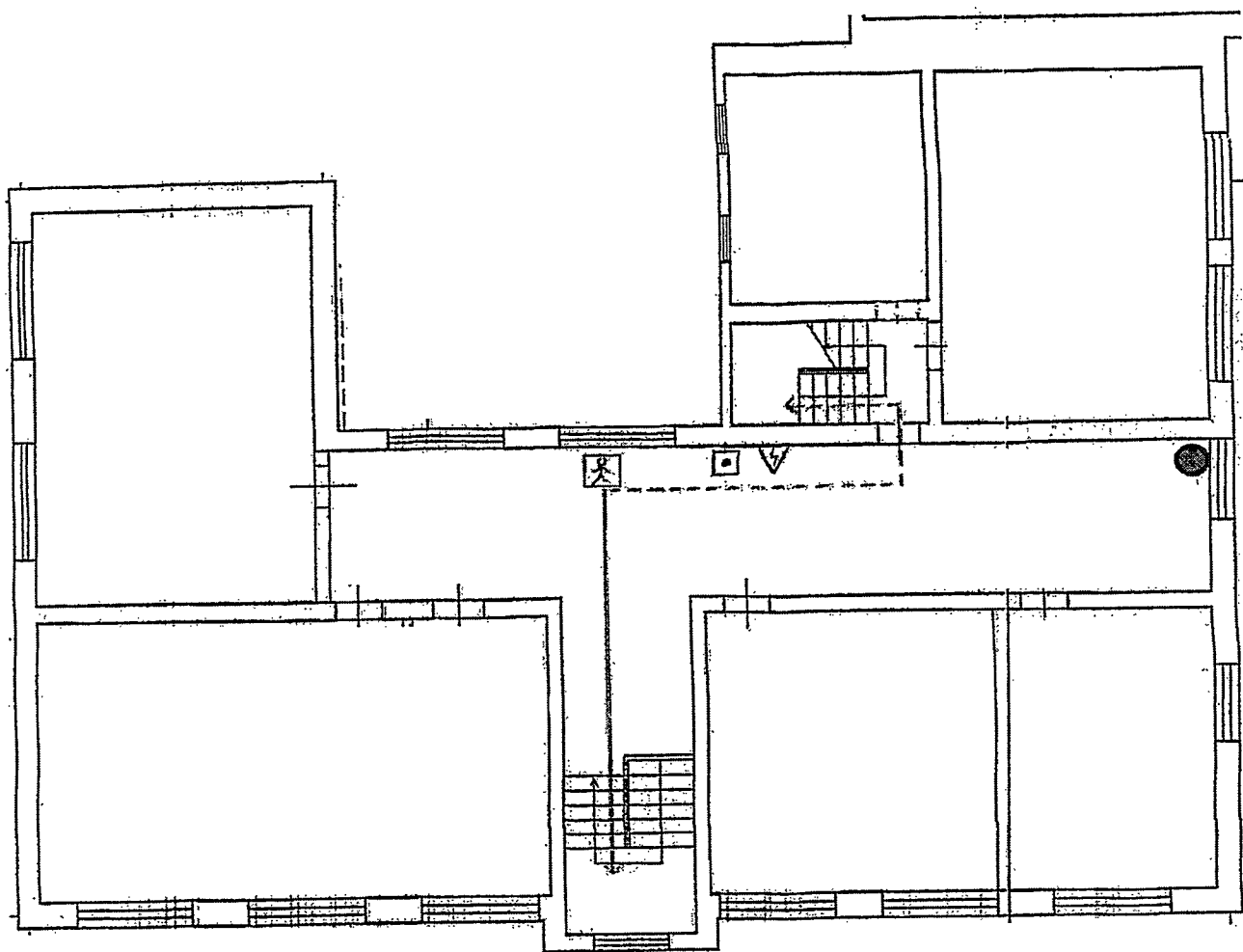


I AUKŠTO EVAKAVIMO PLANAS (SENASIS KORPUSAS)

ŽENKLAS	REIKŠMĖ
	Gesintuvas
	Elektros skydelis
	Telefonas
	Gaisrinės signalizacijos mygtukas
	Pagrindinis evakuacijos kelias
	Atsarginis evakuacijos kelias
	Jūs esate čia (Plano vieta)



II AUKŠTO EVAKAVIMO PLANAS (SENASIS KORPUSAS)



ŽENKLAS	REIŠMĖ
	Gesin tuvas
	Elektrinis skydelis
	Telefonas
	Gaisrinės signalizacijos mygtukas
	Pagrindinis evakuacijos kelias
	Atsarginis evakuacijos kelias
	Jūs esate čia (Plano vieta)

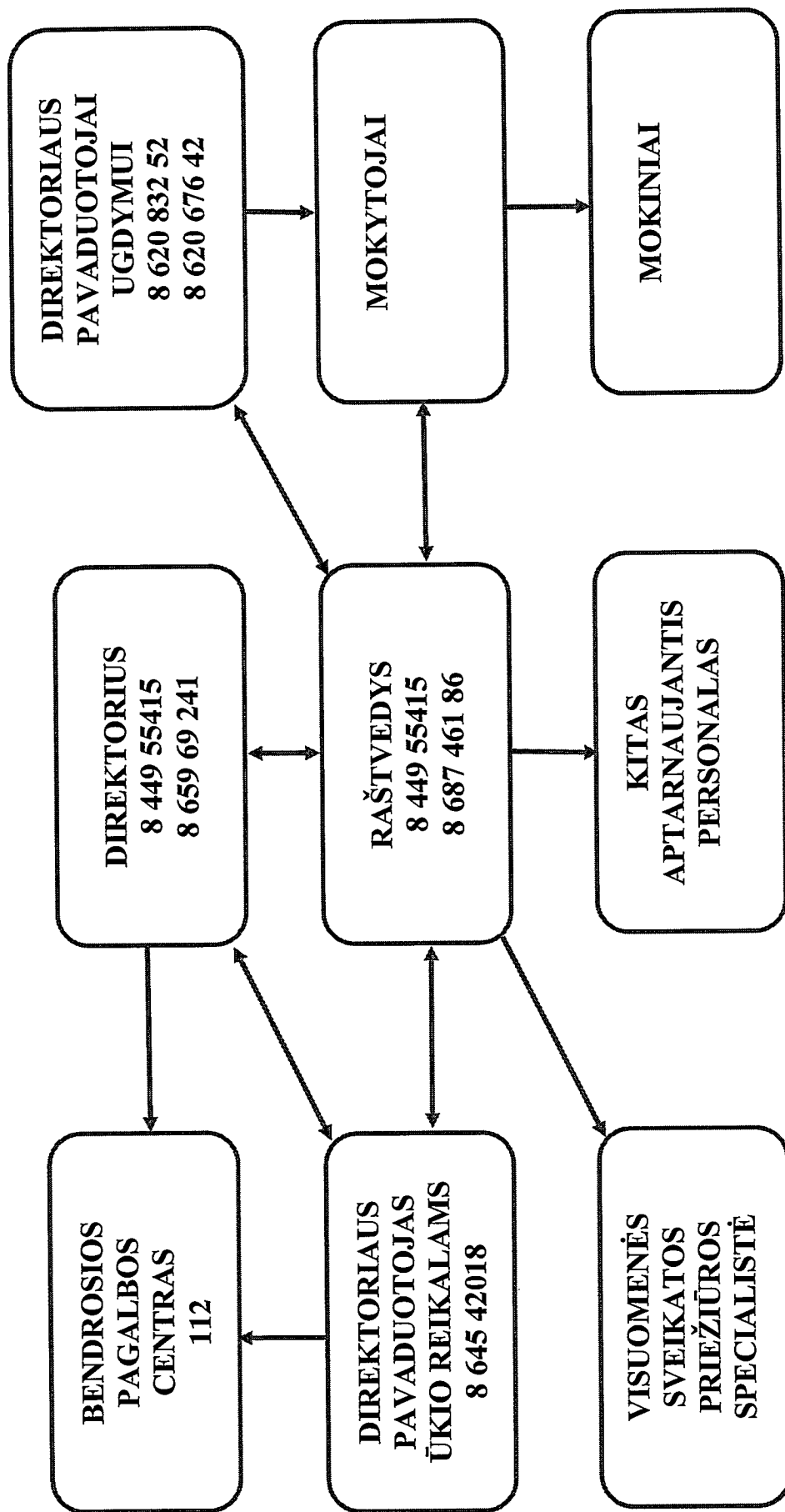
**12.4. KVĖDARNOS KAZIMIERO JAUNIAUS GIMNAZIJOS CIVILINĖS SAUGOS
VEIKSMŲ PLANAS**

Eil. Nr.	VEIKSMŲ PAVADINIMAS	UŽ VEIKSMO VYKDYMĄ ATSAKINGAS ASMUO
Veiksmai gaisrų atveju		
1.	Informuoti įstaigos vadovą, jeigu pavojaus signalą gavo kitas darbuotojas	Asmuo, pirmasis pastebėjęs ar gavęs informaciją apie įvykį
2.	Imtis priemonių prasidedančio gaisro gesinimui savo jėgomis	Darbuotojai
3.	Sušaukti atsakingus darbuotojus ir priimti skubius sprendimus dėl tolimesnių veiksmų	Direktorius
4.	Iškviešti Priešgaisrinę gelbėjimo tarnybą (PGT), pradėti gaisro gesinimą	Raštinės vedėjas, statinių ir pastatų priežiūros darbininkai
5.	Išjungti į gaisro židinių einančias elektros tiekimo linijas	Statinių ir priežiūros darbininkai
6.	Organizuoti darbuotojų ir vaikų evakavimą iš patalpų, kuriose kilo gaisras	Dirbantys pedagogai
7.	Nukentėjusiems gaisro metu suteikti pirmąją pagalbą, iškviešti medicinos tarnybas	Sveikatos priežiūros specialistas, mokytojai
8.	Evakuoti materialines vertybes	Direktoriaus pavaduotojas ūkio reikalams, aptarnaujantis personalas
9.	Užtikrinti laisvą privažiavimą prie pastato, kuriame kilo gaisras	Statinių ir priežiūros darbininkai
10.	Organizuoti atvykstančių PGT pajėgų pasitikimą	Direktoriaus pavaduotojas ūkio reikalams
11.	Atvykus ugniagesiams, vadovas, vadovavęs gesinimui, informuoja juos apie gaisro aplinkybes, žmonių buvimą/nebuvimą degančiame objekte, konsultuoja gesinimo vadovą apie degančio objekto ypatumus	Direktorius
Veiksmai pavojingų hidrometeorologinių reiškinių atveju		
1.	Informuoti įstaigos vadovą, jeigu pavojaus signalą gavo kitas darbuotojas	Asmuo, pirmasis pastebėjęs ar gavęs informaciją apie įvykį
2.	Pagal schemą ir sąrašą informuoti ekstremalių situacijų operacijų centro (ESOC) ir įstaigos atsakingus darbuotojus	Direktorius
3.	Organizuoti pasiruošimą darbuotojų ir ugdytinių saugumui užtikrinti	Pavaduotojai, pedagogai
4.	Organizuoti pastato užsandinimą, įrenginių sutvirtinimą, energetinių sistemų paruošimą atjungimui ir kt.	Direktoriaus pavaduotojas ūkio reikalams, statinių ir pastatų priežiūros darbininkai
Veiksmai avarijų komunalinėse ar (ir) energetinėse sistemose atveju		
1.	Informuoti įstaigos vadovą, jeigu pavojaus signalą gavo kitas darbuotojas	Asmuo, pirmasis pastebėjęs ar gavęs informaciją apie įvykį

Eil. Nr.	VEIKSMŲ PAVADINIMAS	UŽ VEIKSMO VYKDYMĄ ATSAKINGAS ASMUO
2.	Sušaukti atsakingus įstaigos darbuotojus, informuoti apie susidariusią situaciją ir priimti sprendimus dėl tolimesnių veiksmų	Direktorius
3.	Informuoti darbuotojus ir lankytojus apie esamą situaciją	Direktoriaus pavaduotojas ūkio reikalams
4.	Iškviešti avarines tarnybas	Direktoriaus pavaduotojas ūkio reikalams
5.	Išjungti energetines ir komunalines sistemas (pagal situaciją)	Statinių ir pastatų priežiūros darbininkai
6.	Evakuoti darbuotojus ir ugdytinius iš pavojingos zonos (pagal situaciją), pasirūpinti pirmosios medicininės pagalbos suteikimu	Pedagogai, sveikatos priežiūros specialistas
7.	Pasirūpinti materialiniu turtu, jeigu kyla pavojus jo sugadinimui	Direktoriaus pavaduotojas ūkio reikalams, aptarnaujantis personalas
8.	Pagal priimtą sprendimą, atstatyti nutrūkusios komunalinės ar energetinės sistemos funkcionalumą	Energetinių ir komunalinių sistemų specialistai
9.	Informuoti ESOC apie vykdomas priemones	Direktorius
Veiksmai kilus užkratų, susirgimų infekcinėmis ligomis pavojui		
1.	Informuoti įstaigos vadovą, jeigu pavojaus signalą gavo kitas darbuotojas	Asmuo, pirmasis pastebėjęs ar gavęs informaciją apie įvykį
2.	Sušaukti atsakingus įstaigos darbuotojus, informuoti apie susidariusią situaciją ir priimti skubius sprendimus dėl tolimesnių veiksmų	Direktorius
3.	Kreiptis pagalbos į Šilalės visuomenės sveikatos centrą	Direktorius
4.	Skelbti karantiną (esant būtinybei)	Direktorius
5.	Atlikti dezinfekciją pagal specialisto nurodymus	Direktoriaus pavaduotojas ūkio reikalams, valytojos
6.	Atšaukti masinius susibūrimus įstaigoje: šventes, koncertus, meninės ir sportinės veiklos užsiėmimus	Direktorius, pavaduotojai ugdymui
7.	Kontroliuoti sanitarinių, asmens higienos reikalavimų laikymąsi darbuotojams ir ugdytiniams	Direktorius, direktoriaus pavaduotojas ūkio reikalams sveikatos priežiūros specialistas
8.	Karantinas nutraukiamas specialistų nurodymu	Direktorius, sveikatos priežiūros specialistas
Veiksmai, kitų ekstremalių situacijų atvejais		
1.	Informuoti įstaigos vadovą, jeigu pavojaus signalą gavo kitas darbuotojas	Asmuo, pirmasis pastebėjęs ar gavęs informaciją apie įvykį
2.	Sušaukti atsakingus įstaigos darbuotojus, informuoti apie susidariusią situaciją ir priimti skubius sprendimus dėl tolimesnių veiksmų	Direktorius
3.	Pranešti ESOC, kitoms institucijoms apie ekstremalią situaciją	Direktorius
4.	Pranešti nuolatinės parengties pajėgoms apie ekstremalią situaciją	Direktorius
5.	Informuoti įstaigos darbuotojus apie susidariusią padėtį (pagal patvirtintą schemą)	Direktorius
6.	Organizuoti ir vykdyti evakavimo priemones	Direktoriaus pavaduotojai,

Eil. Nr.	VEIKSMŲ PAVADINIMAS	UŽ VEIKSMO VYKDYMĄ ATSAKINGAS ASMUO
	(prireikus)	pedagogai
7.	Organizuoti medicinos pagalbos teikimą nukentėjusiems	Sveikatos priežiūros specialistas, mokytojai
8.	Informuoti ESOC apie objekte vykdomas priemones	Direktorius

12.5. PERSPĖJIMO APIE EKSTREMALIĄ SITUACIJĄ AR ĮVYKĮ SCHEMA



Šilalės r. Kvėdarnos Kazimiero
Jauniaus gimnazijos
Ekstremalių situacijų valdymo plano
7 priedas

12.6. KVĖDARNOS KAZIMIERO JAUNIAUS GIMNAZIJOS MATERIALINIŲ IŠTEKLIŲ ŽINYNAS

Eil. Nr.	Priemonė	Kiekis	Techniniai duomenys	Valdytojas	Kontaktiniai telefonai	Pavojus, į kurį atsižvelgiant numatyti materialiniai ištekliai
1.	Milteliniai gesintuvai	16	MG-6	Kvėdarnos Kazimiero Jauniaus gimnazija	Šilalės g. 37, Kvėdarna, Šilalės r. tel/faks. 8 64542018. El.p. jauniusmok@gmail.com	Gaisras
2.	Vienkartinės kaukės	500 vnt.		Kvėdarnos Kazimiero Jauniaus gimnazija	Šilalės g. 37, Kvėdarna, Šilalės r. tel/faks. 8 64542018. El.p. jauniusmok@gmail.com	Gaisras
3.	Paviršių dezinfekantas	50 litrų		Kvėdarnos Kazimiero Jauniaus gimnazija	Šilalės g. 37, Kvėdarna, Šilalės r. tel/faks. 8 64542018. El.p. jauniusmok@gmail.com	Pavojingos užkrečiamosios ligos
4.	Rankų antiseptikas	50 litrų		Kvėdarnos Kazimiero Jauniaus gimnazija	Šilalės g. 37, Kvėdarna, Šilalės r. tel/faks. 8 64542018. El.p. jauniusmok@gmail.com	Pavojingos užkrečiamosios ligos
5.	Apsauginiai drabužiai	10 vnt.		Kvėdarnos Kazimiero Jauniaus gimnazija	Šilalės g. 37, Kvėdarna, Šilalės r. tel/faks. 8 64542018. El.p. jauniusmok@gmail.com	Pavojingos užkrečiamosios ligos

Šilalės r. Kvėdarnos Kazimiero Jauniaus gimnazijos
Ekstremalių situacijų valdymo plano
8 priedas

12.7. SPECIALIŲJŲ TARNYBŲ IR ĮSTAIGŲ KONTAKTINIAI DUOMENYS

Eil. Nr.	Institucijos pavadinimas	Įstaigos adresas	Atsakingo asmens duomenys, telefono numeris
1.	Bendrasis pagalbos centras	Dvaro g. 3, Šilalė	112
2.	Šilalės priešgaisrinė gelbėjimo tarnyba (PGT)	Dvaro g. 3, Šilalė	112; 8 (449) 52101
3.	Tauragės apskrities vyriausiojo policijos komisariato Šilalės rajono policijos komisariatas	Struikų g. 5, Šilalė	112; (8 700) 60000
4.	Kvėdarnos ugniagesių komanda	Miškelio g. 7, Kvėdarna	8682 66759
5.	Šilalės greitosios medicinos pagalbos stotis	Vytauto Didžiojo g. 21, Šilalė	8 449 70032, GMP iškvietimo telefono numeriai: GMP- 033 BPC-112
6.	Kvėdarnos ambulatorija	Jauniaus G. 2b, Kvėdarna	8 449 55252
7.	AB „ESO“		1852
8.	UAB „Šilalės vandenys“	Rytinio kelio g. 4, Šilalė	Vandentiekio tinklų gedimų registravimas Tel. (8 449) 74205 Mob. 8 620 76231 Nuotekų tinklų gedimų registravimas Tel. (8 449) 74205 Mob. 8 620 76230
9.	UAB „Šilalės šilumos tinklai“	Maironio g. 20B, Šilalė	8 449 74491
10.	Šilalės rajono savivaldybės visuomenės sveikatos biuras	Vytauto Didžiojo g. 17, Šilalė	Tel. 8 449 46765 Mob. 8 687 74779
11.	Šilalės rajono savivaldybės Civilinės saugos skyriaus vyriausiasis specialistas		8 449 46 852, 8 605 75 270

Visais atvejais informuojamas Šilalės rajono savivaldybės administracijos direktorius.
Telefono Nr. 8 449 76115, 8 449 76122

12.8. DARBUOTOJŲ IR MOKINIŲ EVAKAVIMO TVARKA

1. Susidarius ekstremaliai situacijai gimnazijoje skelbiamas pavojaus signalas: 2 ilgi po 5 sek. ir žodinis pranešimas. Pavojaus signalas pakartojamas 3 kartus kas 15 sekundžių.
2. Gimnazijos darbuotojai, pirmieji pastebėję ekstremalią situaciją, apie susidariusią padėtį praneša gimnazijos direktoriui, kuris praneša specialiosioms tarnyboms tel. 112. Jei specialiąsias tarnybas iškviečia direktoriaus nurodymu paskirtas asmuo, skambinant pateikiama informacija: gimnazijos pavadinimas, tikslus gimnazijos adresas, kas įvyko ir kokia yra situacija, pranešusio vardas, pavardė, telefono Nr.
3. Signalą duoda gimnazijos budintis ar kitas gimnazijos darbuotojas, gimnazijos vadovų ar kitų atsakingų darbuotojų nurodymu.
4. Nuskambėjus pavojaus signalui, nutraukiami visi užsiėmimai ir darbuotojai bei tuo laiku nedirbantys su mokiniais mokytojai, iki atvyks specialiosios tarnybos, imasi aktyvių veiksmų likviduojant pavojaus židinį arba jį izoliuojant.
5. Evakuacija vykdoma pagal pridėtus evakavimo planus (4 priedas). Atsižvelgiant į susidariusią situaciją, pradedama iš patalpų, esančių arčiausiai pavojaus židinio.
6. Darbuotojai, dirbantys su svarbiais dokumentais, juos pasiima ir be panikos išeina iš patalpų. Išeidami iš patalpų išjungia elektrą ir elektros prietaisus, vandenį, uždaro langus. Patalpos paliekamos nerakintos.
7. Mokytojai ramiai praneša mokiniams apie evakuaciją, patys pasiima ir liepia mokiniams pasiimti svarbiausius dokumentus, savo asmeninius daiktus (žiemą esant galimybei, aprangą).
8. Mokyklos pastatuose yra saugūs, tvarkingi ir laisvi evakuacinių išėjimų keliai. Pastate iš kiekvieno aukšto yra po du evakuacinius išėjimus (laiptinės), pirmuose aukštuose jie išeina tiesiai į lauką. Ant evakuacinių išėjimų durų yra žalios spalvos nurodomieji ženklai „Išėjimas“ rodantys išėjimo kryptį. Už moksleivių evakuaciją atsakingi mokytojai, įsitikina, ar visi mokiniai išėjo iš klasės ir tvarkingai, be panikos išeina į gimnazijos kiemą tokia tvarka (pagal numatytą tvarką evakuacija galima tada, jeigu ekstremalios situacijos metu išėjimai yra laisvi, juose nėra kliūčių, keliančių pavojų žmonėms):

8.1. Iš pagrindinio (naujojo) gimnazijos pastato I aukšto:

- Iš 1-3 kabinetų – pro paradinį išėjimą **Nr. 1.** I-ame aukšte į gimnazijos kiemą arba išėjimą po laiptais **Nr. 2.** I-ame aukšte į skverą prie sporto aikštyno.
- Iš 5-6 kabinetų – pro išėjimą prie sporto salės **Nr. 3.** I-ame aukšte į gimnazijos kiemą.
- Iš sporto salės ir persirengimo kambarių – pro išėjimą prie sporto salės **Nr. 3.** I-ame aukšte į gimnazijos kiemą.
- Iš aktų salės – pro evakuacinį išėjimą **Nr. 4.** I-ame aukšte į skverą prie sporto aikštyno.
- Iš valgyklos - pro paradinį išėjimą **Nr. 1.** I-ame aukšte į gimnazijos kiemą arba išėjimą po laiptais **Nr. 2.** I-ame aukšte į skverą prie sporto aikštyno. Valgyklos darbuotojos išeina pro tarnybinį išėjimą.

8.2. Iš pagrindinio (naujojo) gimnazijos pastato II aukšto:

- Iš 7-10 kabinetų – artimiausia laiptine pro paradinį išėjimą Nr. 1. I-ame aukšte į gimnazijos kiemą arba išėjimą po laiptais Nr. 2. I-ame aukšte į skverą prie sporto aikštyno.
- Iš 11-13 kabinetų – artimiausia laiptine pro paradinį išėjimą Nr. 1. I-ame aukšte į gimnazijos kiemą arba išėjimą po laiptais Nr. 2. I-ame aukšte į skverą prie sporto aikštyno.
- Iš buhalterijos, raštinės, pavaduotojų ir mokytojų kab. – artimiausia laiptine pro paradinį išėjimą Nr. 1. I-ame aukšte į gimnazijos kiemą arba išėjimą po laiptais Nr. 2. I-ame aukšte į skverą prie sporto aikštyno.

8.3. Iš pagrindinio (naujojo) gimnazijos pastato III aukšto:

- Iš 14-18 kabinetų – artimiausia laiptine pro paradinį išėjimą Nr. 1. I-ame aukšte į gimnazijos kiemą arba išėjimą po laiptais Nr. 2. I-ame aukšte į skverą prie sporto aikštyno.
- Iš 19-24 kabinetų – artimiausia laiptine pro paradinį išėjimą Nr. 1. I-ame aukšte į gimnazijos kiemą arba išėjimą po laiptais Nr. 2. I-ame aukšte į skverą prie sporto aikštyno.
- Iš soc. Pedagogo kab. – artimiausia laiptine pro paradinį išėjimą Nr. 1. I-ame aukšte į gimnazijos kiemą arba išėjimą po laiptais Nr. 2. I-ame aukšte į skverą prie sporto aikštyno.

8.4. Iš gimnazijos (senojo) pastato I aukšto:

- Iš 25 kab. ir bibliotekos – pro išėjimą prie bibliotekos Nr. 5. I-ame aukšte į gimnazijos kiemą (mašinų stovėjimo aikštelę).

8.5. Iš gimnazijos (senojo) pastato II aukšto:

- Iš 26-31 kabinetų – artimiausia laiptine pro išėjimą prie bibliotekos Nr. 5. I-ame aukšte į gimnazijos kiemą (mašinų stovėjimo aikštelę) arba pro išėjimą prie sporto salės Nr. 3. I-ame aukšte į gimnazijos kiemą.

9. Raktai nuo atsarginių išėjimų yra pas direktoriaus pavaduotoją administracijai ir ūkio reikalams (III a.) ir budinčią rūbininkę (I a. rūbinė).

10. Po evakuacijos, jeigu tai nekelia pavojaus, patalpas patikrina ir įsitikina, ar nėra likusių žmonių:

- Visų kabinetų ir patalpų – tuos kabinetus ir patalpas valantys ir prižiūrintys darbuotojai (valytojos).
- Valgyklos patalpas – vyr. virėja.
- Bibliotekos patalpas – bibliotekininkė.
- Pagalbines patalpas – pastatų, statinių priežiūros darbininkai.
- Rūbinės patalpas – budinti rūbininkė.

11. Apie tai, kad patalpos patikrintos ir jose nėra/yra žmonių, tikrinę patalpas darbuotojai praneša gimnazijos vadovams arba informuoja laikinosios evakuacijos koordinavimo grupę (EKG).

12. Mokytojai, išvedę mokinius į saugią vietą, patikrina buvusių klasėje iš išėjusių mokinių skaičių. Nustatę, kad ne visi buvę klasėje mokiniai susirinko į nurodytą vietą, praneša gimnazijos vadovams.

13. Gimnazijos vadovai, gavę mokytojų pranešimus, kad ne visi mokiniai susirinko į nurodytą vietą, organizuoja mokinių paiešką, informuoja specialiąsias tarnybas.

14. Į gimnazijos patalpas galima grįžti tik nuskambėjus skambučiui arba gavus gimnazijos vadovų, ar specialiųjų tarnybų leidimą. Į patalpas turi sugrįžti visi mokiniai.

CIVILINĖS SAUGOS SIGNALAI

Priešgaisrinės apsaugos ir gelbėjimo departamento prie Vidaus reikalų ministerijos direktoriaus 2015 m. rugpjūčio 27 d. įsakymu Nr. 1-244 „Dėl civilinės saugos signalų ir jų panaudojimo tvarkos aprašo patvirtinimo“ yra patvirtinti civilinės saugos signalai:

Įspėjamasis garsinis signalas „Dėmesio visiems“:

Įspėjamasis 3 min. trukmės pulsuojančio kaukimo garsinis signalas, skelbiamas gyventojams apie gresiančią ar susidariusią ekstremaliąją situaciją perspėti arba apie būsimą svarbų pranešimą informuoti atliekant perspėjimo sirenomis sistemos patikrinimą ar vykstant civilinės saugos pratyboms. Išgirdę signalą, gyventojai privalo įsijungti radijo imtuvą ar televizorių ir išklausti informaciją, kuri leistų imtis priemonių, siekiant apsaugoti save ir išvengti galimos žalos ar ją sušvelninti.

Įspėjamieji balsu signalai skelbiami iš anksto įrašyti į sirenų valdiklius per elektronines sirenas pakaitomis su įspėjamuoju garsiniu signalu tokia tvarka: 45 sek. – įspėjamasis garsinis signalas, 15 sek. – įspėjamasis balsu skelbiamas signalas. Tai kartojama 3 kartus. Bendra trukmė ne ilgesnė kaip 3 min.

Įspėjamieji balsu signalai

Eil. Nr.	Civilinės saugos signalo pavadinimas	Civilinės saugos signalo reikšmė	Civilinės saugos signalo turinys
1.	„Dėmesio visiems“	Balsu skelbiamas signalas, kuriuo pranešama apie netrukus būsimą svarbų pranešimą	„Dėmesio visiems. Dėmesio visiems. Dėmesio visiems. Svarbus pranešimas. Gyventojai, įsijunkite Lietuvos radiją ar televiziją“
2.	„Cheminiis pavojus“	Balsu skelbiamas signalas, kuriuo įspėjama apie realų ar gresiantį cheminės taršos pavojų atitinkamoje teritorijoje	„Cheminiis pavojus. Cheminiis pavojus. Cheminiis pavojus. Gyventojai, eikite į patalpas, jas užsandarinkite, įsijunkite Lietuvos radiją ar televiziją, laukite nurodymų“
3.	„Radiacinis pavojus“	Balsu skelbiamas signalas, kuriuo įspėjama apie realų ar gresiantį radioaktyviosios taršos pavojų atitinkamoje teritorijoje	„Radiacinis pavojus. Radiacinis pavojus. Radiacinis pavojus. Gyventojai, eikite į patalpas, jas užsandarinkite, įsijunkite Lietuvos radiją ar televiziją, laukite nurodymų“
4.	„Katastrofinis užtvindymas“	Balsu skelbiamas signalas, kuriuo įspėjama apie katastrofinio užtvindymo grėsmę dėl galimos avarijos Kauno hidroelektrinėje.	„Katastrofinis užtvindymas. Katastrofinis užtvindymas. Katastrofinis užtvindymas. Gyventojai, nedelsdami

		Šis signalas skelbiamas Kauno m. ir Kauno r., Šakių, Jurbarko, Šilutės r., Pagėgių sav. gyventojams, savivaldybių institucijoms ir įstaigoms, kitoms įstaigoms, ūkio subjektams, kuriems gresia tiesioginis užtvindymas	pasitraukite į aukštesnes vietas, perspėkite kitus“
5.	„Potvynio pavojus“	Balsu skelbiamas signalas, kuriuo įspėjama apie potvynio grėsmę dėl polaidžio ar intensyvių liūčių pakilus upėse vandens lygiui iki pavojingos ribos	„Potvynio pavojus. Potvynio pavojus. Potvynio pavojus. Gyventojai, saugokite save ir artimuosius, įsijunkite Lietuvos radiją ar televiziją, laukite nurodymų“
6.	„Uragano pavojus“	Balsu skelbiamas signalas, kuriuo įspėjama apie artėjantį hidrometeorologinį reiškinį, galintį sukelti ekstremaliąją situaciją	„Uragano pavojus. Uragano pavojus. Uragano pavojus. Gyventojai, eikite į patalpas, uždarykite langus ir duris, įsijunkite Lietuvos radiją ar televiziją, laukite nurodymų“
7.	„Oro pavojus“	Balsu skelbiamas signalas, kuriuo įspėjama apie gresiantį oro antpuolį	„Oro pavojus. Oro pavojus. Oro pavojus. Gresia oro antpuolis. Gyventojai, slėpkitės rūsiuose ar kitose priedangose, įsijunkite Lietuvos radiją ar televiziją, laukite nurodymų“
8.	„Perspėjimo sistemos patikrinimas“	Balsu skelbiamas signalas, kuriuo pranešama apie vykdomą Perspėjimo sirenomis sistemos patikrinimą	„Perspėjimo sistemos patikrinimas. Perspėjimo sistemos patikrinimas. Perspėjimo sistemos patikrinimas. Gyventojai, pavojaus nėra, tęskite darbą ar poilsį“

Šilalės r. Kvedarnos Kazimiero
Jauniaus gimnazijos
Ekstremalių situacijų valdymo plano
10 priedas

12.9. ĮSAKYMAI